

Lansinoh®

BOTTLE WITH NATURALWAVE® NIPPLE 5 oz/160 ml or 8 oz/240 ml

Contents of pack:

- 1 wide-necked bottle
- 1 Nipple, 100% Silicone
- 1 hygienic protective cap
- 1 screw cap collar

The NaturalWave® nipple is specifically designed for breastfed babies. It enables baby to use the same natural feeding actions learned at the breast and is clinically proven to reduce nipple confusion in established breastfed babies.

The Patented NaturalWave® Nipple enables baby to replicate natural sucking actions learned at the breast



1 Latching on

Baby's lips open outward and latch onto the areola



2 Peristaltic "wave-like" tongue movement

Baby's tongue moves in "wave-like" motion to compress nipple and extract milk



3 Swallowing

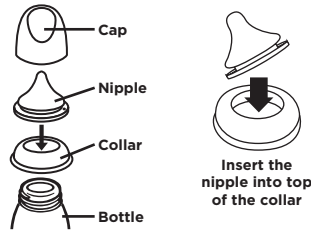
Back of baby's tongue rises, channeling the milk into the esophagus

Exclusive breastfeeding is recommended for the first 6 months of baby's life. Breastfeeding and breastmilk production should be firmly established before introducing a bottle and nipple.

Storage & Use: Prior to use, always inspect and pull the feeding nipple in all directions to check the product. Throw away at the first signs of damage or weakness. For safety and hygiene reasons, replace the nipple every 7 weeks. Before first use, boil all parts for 5 minutes to sterilize. Ensure all parts are completely covered in water and free floating.

Cleaning: Before first use, place all components in boiling water for 5 minutes, allow to cool and thoroughly rinse all bottle components. Always wash all components of the product immediately after each use. The feeding nipple can also be washed in hot soapy water and rinsed in clean water. Dishwasher safe on top rack only. Safe to clean in a microwave-safe, steam sterilizer bag and special sterilizing machine. Do not clean with solvents or harsh chemicals.

Assembly: Once thoroughly dry, insert feeding nipple through the top of the screw cap collar. Attach the screw cap collar securely onto the bottle neck. When carrying a full bottle, make sure it is closed with the collar in place, taking care to position the feeding nipple in the center of the collar to activate the "spill-proof" function of the product.



Precautions: Do not leave bottle in direct sunlight, heat or disinfectant (sterilizing solution), as this may weaken the nipple. Do not clean with or allow feeding nipple to come into contact with solvents or harsh chemicals. Damage could result. Fill with the required amount of liquid and tighten the screw cap before using. Do not overfill. Heating in a microwave is not recommended as it may produce uneven heating and high localized temperatures. If you choose to heat liquid this way, do not seal cups. Shake well before use, and always check the temperature before feeding baby. Hot or unevenly heated liquid may burn baby's mouth. Do not warm liquid by placing the bottle directly onto gas or electric rings, warming plates, in electric ovens, etc. Wash after every use.

Attention: Some juices and sterile solutions may make the silicone become opaque. This does not alter any of its properties.

WARNING! DO NOT MICROWAVE HUMAN MILK! Microwaving alters the composition of the milk and may also create "hotspots" in the milk that could burn the infant. Allowing your child to use this product for prolonged periods separate from regular mealtimes or to go to sleep while drinking liquids, other than water, from this bottle may cause or contribute to early childhood tooth decay. Always use this product with adult supervision. Keep all components not in use out of the reach of children. Do not leave baby alone with drinking equipment due to the risk of choking. Never use feeding nipple as a pacifier or soother. Always check liquid temperatures before feeding.

Warning: Packaging materials are not part of the product. For your child's safety, please remove and discard all packaging materials prior to use, but read and retain the instructions for future reference. Never attach to cords, ribbons, laces or loose parts of clothing. The child can be strangled.

Product of Turkey/Producto de Turquia
Lansinoh Laboratories
Sağlık Gereçleri Tasarım San. Tic. Ltd. Sti.
Zafer SB Mah. Gunduz Sk. No:13 E.S.B
Gazimir/ Izmir/ Turkiye

BT71053-71055IF1121

Lansinoh®

BIBERÓN CON TETINA NATURALWAVE® 5 oz/160 ml o 8 oz/240 ml

Contenido del paquete

- 1 biberón de boca ancha
- 1 tetina, 100% silicona
- 1 cubierta higiénica protectora
- 1 aro para enroscar

La tetina NaturalWave® está especialmente diseñada para bebés que son alimentados con leche materna y permite que el bebé use los movimientos naturales aprendidos en el seno. Está clínicamente comprobado que reduce la confusión del pezón en bebés que son alimentados en el seno.

La tetina patentada NaturalWave® permite que el bebé replique los movimientos de succión naturales aprendidos en el seno.



Sujeción

Los labios del bebé se abren hacia afuera y se sujetan firmemente a la areola.



Movimiento peristáltico, de la lengua

La lengua del bebé se mueve en forma ondulada para presionar el pezón y extraer la leche.



Ingestión

La parte de atrás de la lengua del bebé se eleva, dirigiendo la leche al esófago.

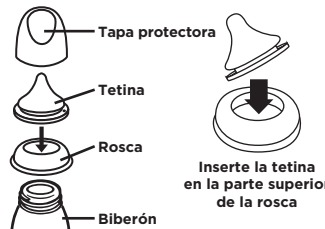
Durante los 6 primeros meses de vida del bebé, se recomienda la lactancia materna exclusiva. La lactancia y la producción de leche materna deben estar muy bien establecidas antes de introducir el biberón y la tetina.

Uso y almacenamiento: Antes de usar el producto, revíselo y tire de la tetina en todas las direcciones para verificar su buen estado. Deseche el producto si observa que está dañado o defectuoso. Por seguridad e higiene, reemplace la tetina cada 7 semanas.

Antes de usarlo por primera vez, hierva todas las piezas durante 5 minutos para esterilizarlas. Asegúrese de que todas las piezas estén completamente sumergidas en agua y que floten libremente.

Limpieza: Antes de usarlo por primera vez, sumerja todos los componentes en agua hirviendo durante 5 minutos, deje que se enfríen y seque cuidadosamente todas las piezas del biberón. Lave siempre todos los componentes del producto inmediatamente después de usarlo. La tetina puede lavarse también con agua caliente jabonosa y enjuagarse con agua limpia. Se puede lavar en el lavaplatos en la rejilla superior solamente. Se puede limpiar en el microondas usando una bolsa esterilizadora a vapor apta para microondas y con una máquina esterilizadora especial. No lo limpie con solventes ni químicos irritantes.

Ensamblaje: Una vez esté plenamente seco, inserte la tetina a través de la tapa con rosca del biberón. Ajuste de forma segura la tapa con rosca al biberón. Cuando llene totalmente el biberón, asegúrese de cerrarlo con la rosca en su lugar y posicione la tetina en el centro de la rosca para activar la función "a prueba de derrames" del producto.



Precauciones: No exponga directamente el biberón al calor o la luz solar ni lo sumerja en desinfectante (solución esterilizante), ya que esto podría dañar la tetina. No limpie la tetina con solventes o químicos irritantes ni permita que entre en contacto con dichas sustancias. Podría dañarse. Llénelo con la cantidad indicada de líquido y ajuste la tapa con rosca antes de usarlo. No lo llene demasiado. No se recomienda calentar el líquido en un horno de microondas ya que puede provocar que el calentamiento no

sea homogéneo y altas temperaturas localizadas. Si decide calentar el líquido de este modo, no selle las tazas. Agítelo bien antes de usar y verifique siempre la temperatura antes de alimentar a su bebé. El líquido caliente o calentado de manera desigual puede quemar la boca del bebé. No caliente el líquido colocando el biberón o la taza directamente sobre quemadores de gas o eléctricos, platos calentadores, en hornos eléctricos, etc. Lávelo después de cada uso.

Atención: Algunos jugos y soluciones estériles podrían opacar la silicona. Eso no altera ninguna de sus propiedades.

¡ADVERTENCIA! ¡NO COLOQUE LECHE MATERNA EN EL HORNO DE MICROONDAS! Las microondas alteran la composición de la leche y podrían crear "zonas calientes" en la leche que pueden quemar al bebé. Permitir que su niño use este producto por períodos prolongados fuera de las comidas regulares, o se quede dormido mientras toma en este biberón cualquier líquido que no sea agua, podría causarle caries prematuras o contribuir a su aparición. Use siempre este producto bajo la supervisión de un adulto. Mantenga todas las piezas que no use fuera del alcance de los niños. No deje solo al bebé con el equipo para beber debido al riesgo de asfixia. Nunca use la tetina como chupete. Verifique siempre la temperatura de los líquidos antes de alimentar a su bebé.

Advertencia: Los materiales de la envoltura no son parte del producto. Para protección de su niño, deseche todos los materiales del empaque antes de usar el producto, pero lea y guarde las instrucciones para referencia futura. Nunca unirlo a cordones, cintas, lazos o partes sueltas de la ropa. Su niño podría estrangularse.