

EDV-Ingenieurbüro GmbH

Konfiguration und Einrichten von EKS

©by KSR EDV-Ingenieurbüro GmbH

Nummer: 7344

Stand: 28.04.2023

Autor: Bidoli/Drexler/Reinhard

Copyright

Diese Dokumentation und die KSR-Software sind urheberrechtlich geschützt. Das Handbuch und das Programm dürfen ausschließlich für eigene Zwecke genutzt werden. Die Software darf ausschließlich zur einmaligen Installation und zum Zwecke der Datensicherung kopiert werden. Jede Lizenz der Software darf nur auf einem Computerarbeitsplatz oder durch Verwendung des Lizenzservers in einer Mehrplatzinstallation installiert werden. Die Software darf nicht geändert, angepasst, übersetzt oder vermietet werden. Die Software darf weder dekomprimiert noch disassembliert werden. Des weiteren dürfen Werkzeuge, die auf die Software zugreifen, ausschließlich die durch die Software zur Verfügung stehenden Schnittstellen verwenden. Es dürfen keine auf der Software basierenden Werkzeuge erstellt werden.

Diese Dokumentation und das Programm dürfen ohne schriftliche Genehmigung weder ganz noch teilweise vervielfältigt, veröffentlicht oder übertragen werden, gleichgültig auf welche Art und Weise oder mit welchen Mitteln dies geschieht.

Copyright 2000-2023
by KSR EDV-Ingenieurbüro GmbH
Adenauerstr. 13/1
89233 Neu-Ulm Burlafingen
Alle Rechte vorbehalten.

Änderungen, die dem technischen Fortschritt dienen und Irrtum bleiben vorbehalten.

Bei allen Fallbeispielen handelt es sich um typische Fallgestaltungen, nicht um reale Kundenfälle. Alle Namen und Daten sind frei erfunden. Ähnlichkeiten oder Übereinstimmungen mit Namen lebender Personen sind rein zufällig.

Warenzeichen: Im Handbuch genannte Firmen- und Produktnamen sind eingetragene Warenzeichen der jeweiligen Firmen. Windows ist ein eingetragenes Warenzeichen der Microsoft Corporation.

Bildquellenverzeichnis: Fotolia_76294757, Fotolia_66963149, Fotolia_63917583 Urheber: Trueffelpix / Adobe Stock / 123rf

Inhaltsverzeichnis

Einstellungen	4	Display via COM-Port	21
Übersicht	5	Optional: Schublade aktivieren	22
"Allgemein" -Übersicht	6	Pinpad - Wird nicht mehr genutzt	23
Kassen-Layout am Bildschirm	7	Offene Posten 'OP' buchen fehlgeschlagen	24
Schriftart der Belege / Bons	7	Kassendatum zurücksetzen, um Belege nachzuerfassen	25
Bondrucker auswählen und Druck einstellen	8		
Druckvorgaben für Berichte und Bons	8	"Weitere Einstellungen" -Übersicht	26
Vorgaben für Passwort, Benutzer	9	Pfad zum Berichteverzeichnis	27
Zahlungsinformationen	9	Farbeinstellungen für die Listen-Darstellung	27
Zahlungsweise BAR in VxS-Aufträgen nicht zulassen	10		
"Vorgaben" -Übersicht	11	Notizen	28-30
Manuelle Position	12	Versionshistorie	31
Konteneinstellungen	12	Kontakt und Support	32
Alternativ-Berichte -Individuelle Berichte	13	<u>KSR-Wissensdatenbank "HELP"</u>	32
Vorgaben für den Kassenabschluss	14	KSR-Schulungen	32
Optional: Formeln zur Erstellung von Debitoren- oder Kreditorenummern	15		
Warnungen generieren	16		
Offene Lager-Buchungen	17		
In VCS ein Kassenlager zuordnen	18		
Gründe für das Fehlschlagen einer Kassenbuchung	19		
Offene Lager-Buchungen demarkieren oder buchen	20		

Einstellungen

Bitte beachten Sie

Wie in den EKS-Grundlagen beschrieben, wird Ihre Kasse vor dem ersten Start durch einen Service-Techniker von KSR auf die individuellen Anforderungen Ihres Betriebs angepasst.

Beachten Sie die Hinweise bei den in diesem Booklet beschriebenen Einstellungen / Funktionen, wenn Sie Änderungen vornehmen möchten und wenden Sie sich ggf. an einen Supportmitarbeiter.

Übersicht

In den Einstellungen der Kasse können Konfigurationen für diese Bereiche vorgenommen werden. Sie werden auf den folgenden Seiten erläutert.

Allgemein

Vorgaben

Weitere Einstellungen

Offene Lager-Buchungen

*) Display via OPOS

Display via COM-Port

Schublade

*) Pinpad

OP buchen fehlgeschlagen

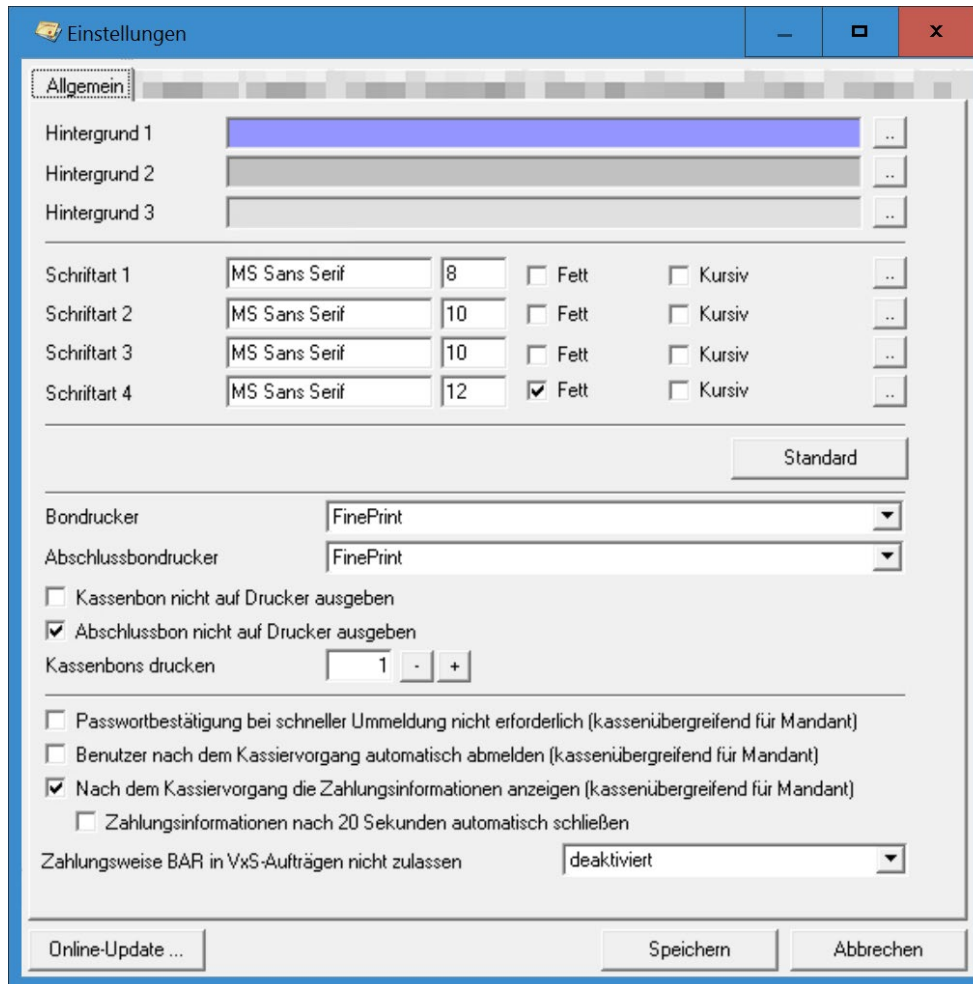
Belege nacherfassen

***) Online-Update

*) Funktion wurde ersetzt
oder wird nicht mehr genutzt

**) Der in der Schaltfläche "Online-Update hinterlegte Link ist deaktiviert. Die Funktionen des Updates können Sie jetzt bequem über das Software Management Center SMC ausführen.

"Allgemein" - Übersicht



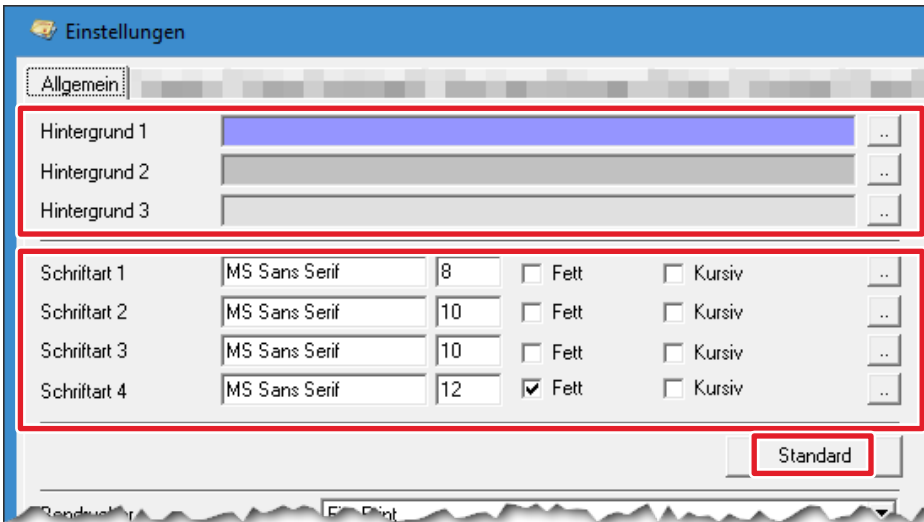
Im Register "Allgemein" können Sie diese Einstellungen vornehmen:

1. Kassen-Layout am Bildschirm
2. Schriftart der Belege / Bons
3. Bondrucker auswählen
4. Druckvorgaben für Berichte und Bons
5. Vorgaben für Passwort und Benutzer
6. Vorgaben für Zahlungsinformationen
7. Vorgaben für die Zahlungsweise BAR in VCS-Aufträgen

Diese werden im Einzelnen auf den folgenden Seiten erläutert.

Kassen-Layout am Bildschirm / Schriftart der Belege / Bons

Hier können Einstellungen für das Kassen-Layout am Bildschirm sowie für das Schriftbild der Belege vorgenommen werden.



1

Hintergründe einstellen

Mit einem Klick auf die Schaltflächen "... " haben Sie eine Auswahl aller Farben, die Ihnen Windows bietet. Wählen Sie eine Farbe aus und bestätigen Sie mit OK.

- Hintergrund 1 Ändert den Hintergrund der Kassenansicht / Anzeige
- Hintergrund 2 Ändert den Hintergrund der Funktionsschaltflächen und der Eingabe
- Hintergrund 3 Ändert die Farbe der Funktionsschaltflächen und der Eingabe



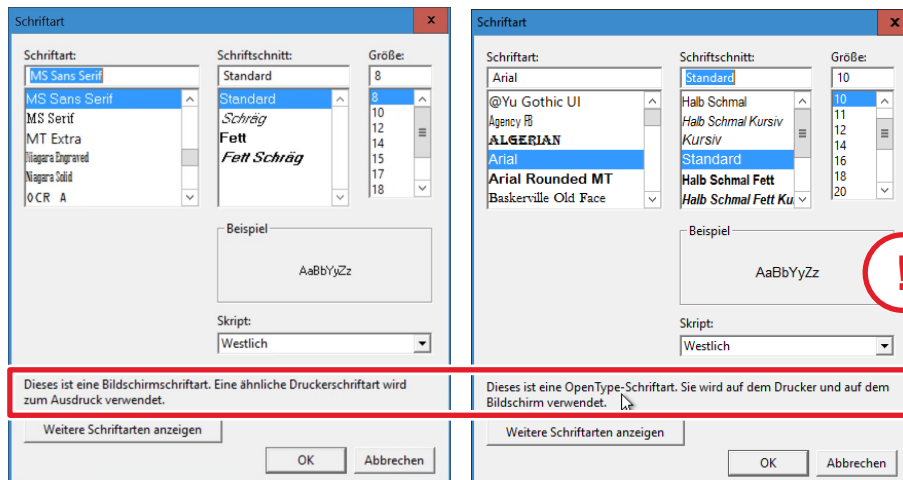
2

Schriftarten einstellen

Mit "... " öffnen Sie die Details zur Schriftart. Bestätigen Sie die Änderungen mit "OK".

- Schriftart 1 Ändert die Schriftart der oberen Leiste (Kundenname), der Spaltennamen und der Artikelliste
- Schriftart 2 Ändert die Schriftart des Textfeldes zur Eingabe der Artikel
- Schriftart 3 Ändert die Schriftart aller Schaltflächen
- Schriftart 4 Ändert die Schriftart des Summenfeldes (Mitte unten)

Durch Klicken von "Standard" werden alle Einstellungen der Farben und Schriftarten zurückgesetzt.



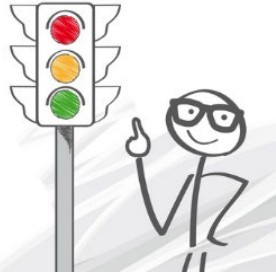
!

Ist die Schriftart für Bildschirm und Ausdrucke geeignet?

Hinweise, wie die jeweilige Schriftart verwendet wird, unterstützen Sie bei der Auswahl. Für die Schriftart MS Sans Serif wird hier angezeigt, dass diese nur für die Darstellung am Bildschirm und nicht für die Ausdrucke verwendet werden kann.

Für die Schriftart Arial wird hier angezeigt, dass sie für die Darstellung am Bildschirm sowie für die Ausdrucke verwendet werden kann.

Bondrunder auswählen / Druckvorgaben für Berichte und Bons



Bitte beachten Sie:

- **Es muss immer ein Drucker angegeben / ausgewählt werden.**
- Drucken Sie Kassenjournale auf einem "normalem" Drucker aus, ein Bondrunder bringt hier nichts, da er eine andere Papierbreite hat.

Einstellungen
Allgemein

Bondrunder: Epson TM-T88V Bondrunder

Abschlussbondrunder: Epson TM-T88V Bondrunder

Kassenbon nicht auf Drucker ausgeben

Abschlussbon nicht auf Drucker ausgeben

Kassenbons drucken: 1

Pflichtfeld: Bondrunder

Stellen Sie hier den Bondrunder ein, der zum Ausdrucken der Kassenbelege verwendet wird.

Pflichtfeld: Abschlussbondrunder

Stellen Sie hier den Bondrunder ein, der zum Ausdrucken der Kassenabschlussbons verwendet wird.

Da sowohl ein Bondrunder als auch ein Abschlussbondrunder ausgewählt sein muss, können Sie nur über diese Optionen steuern, ob Kassenbons oder Abschlussbon gedruckt werden oder nicht:

Kassenbon nicht auf Drucker ausgeben

Wenn Sie keinen Ausdruck des Kassenbons benötigen, aktivieren Sie diese Option.

Abschlussbon nicht auf Drucker ausgeben

Wenn Sie keinen Ausdruck des Abschlussbons benötigen, aktivieren Sie diese Option.

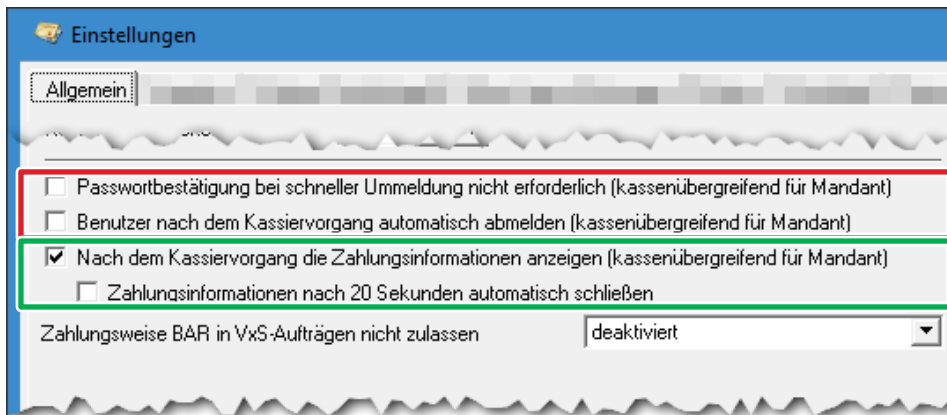
Kassenbons drucken

Stellen Sie hier ein, wie oft ein Kassenbeleg ausgedruckt werden soll. Als Standard ist 1 eingetragen. Sie können diesen Wert vor jedem Belegdruck übersteuern und somit von Beleg zu Beleg entscheiden, wie oft Sie diesen drucken möchten.

Hinweis: Da in der Belegliste jeder Bon als Datensatz geführt wird - als Beleg für die Buchung, die in EKS getätigt wurde - können Sie jederzeit über die Belegliste Bons ausdrucken.

Vorgaben für Passwort, Benutzer / Zahlungsinformationen

Diese Optionen können kassenübergreifend für den Mandanten aktiviert werden.



Passwortbestätigung bei schneller Ummeldung nicht erforderlich

Hier aktivieren Sie eine Passwortabfrage bei der schnellen Benutzer-Ummeldung über die Barcode-Etiketten.

Benutzer nach dem Kassiervorgang automatisch abmelden

Diese Option erzwingt explizit eine Benutzeranmeldung je Kassiervorgang, d. h. die Kasse ist automatisch vor unberechtigtem Zugriff geschützt.

Nach dem Kassiervorgang die Zahlungsinformationen anzeigen

Sie erhalten nach dem Druck des Kassenbeleges die Information über den zu kassierenden Betrag, den erhaltenen Betrag und dem Rückgeld.

Zahlungsinformationen nach 20 Sekunden automatisch

Ist diese Option aktiviert, schließt die Zahlungsinformation automatisch nach 20 Sekunden.

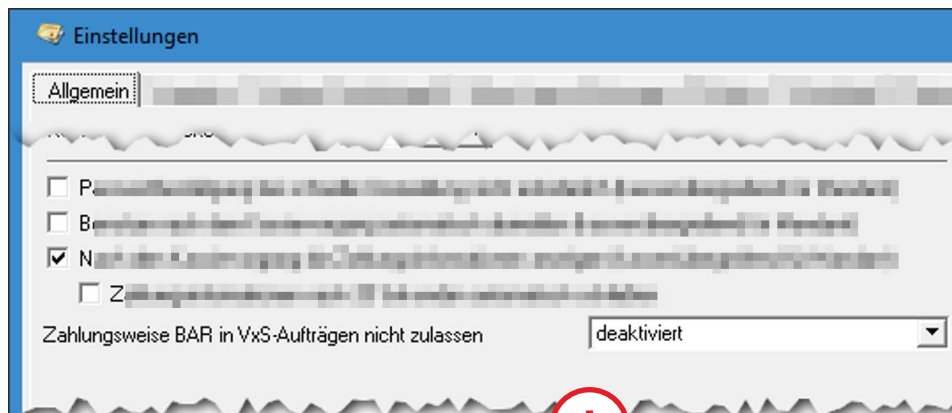


Zahlungsweise BAR in VxS-Aufträgen nicht zulassen

Diese Einstellung ist automatisch beim ersten Start der Kasse aktiviert.

Setzen Sie EKS ein und möchten in VCS dennoch Rechnungen, Gutschriften usw. mit dem Zahlungsziel BAR erstellen, müssen Sie diese Option hier deaktivieren.

Die Einstellung wird beim nächsten Kassenstart nicht mehr verändert.



Dies bewirkt eine Aktivierung:

- In VCS können keine Rechnung, Stornierung, Gutschrift, Teile-Rechnung, Teile-Gutschrift und Teile-Stornierung mit der Zahlungsweise BAR gedruckt werden.
- In VCS wird automatisch die Zahlungsweise auf "Rechnung" umgestellt, mit Zahlungsziel 0 Tage, Skonto-Zahlungsziel 0 Tage und Skonto in Prozent 0.
- Im VCS-Vorgang können keine offenen Posten hinzugefügt werden.
- Nutzen Sie EKS und stellen in VCS trotz aktivierter Option Rechnungen, Gutschriften usw. mit dem Zahlungsziel BAR ein, können in EKS diese Vorgänge nicht mehr ausgebucht werden.

"Vorgaben" - Übersicht

Hinweis: Dieses Register wird nur eingeblendet, wenn Sie als Administrator angemeldet sind.
Ändern Sie diese Einstellungen nur in Rücksprache mit dem KSR-Support.

Vorgaben

Vorgabe für Manuelle Position

Produktklasse: Ersatzteile

Bezeichnung:

Konto Einlage: Bank

Konto Entnahme: Bank

Differenzbuchung: Bank

Alternativ Berichte

Kassenbon: ...

Kassenabschluss: ...

Kassenjournal: ...

Zählliste: ...

Kassenabschluss über Produktklassen

Kassenabschluss über Einzelpositionen

Zählstände beim Kassenabschluss drucken

Formel für Debitorennummer (Adressennummer +): 0

Formel für Kreditorennummer (Adressennummer +): 0

Warnung bei unterschreiten der Mindestspanne von % zwischen EK und VK: 0,00 %

Warnung bei überschreiten der Warnschwelle für die eingegebene Menge: 1.000

Online-Update ... Speichern Abbrechen

Im Register "Vorgaben" können Sie diese Einstellungen vornehmen:

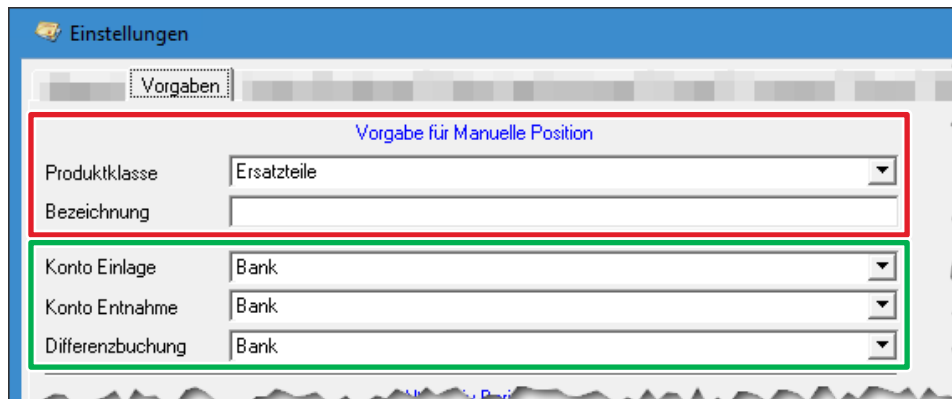
1. Vorgaben für Manuelle Position
2. Optional: Kontenauswahl für die Übergabe der Kassenbuchungen an die FiBu
3. Optional: Alternativ-Berichte / Individuelle Berichte auswählen
4. Vorgaben für den Kassenabschluss
5. Optional: Formeln zur Erstellung von Debitoren- und Kreditorennummern
6. Vorgaben für Warnung bei Unterschreiten der Mindestspanne
7. Warnung bei Überschreiten der Warnschwelle für die eingegebene Menge

Diese werden im Einzelnen auf den folgenden Seiten erläutert.

Manuelle Position / Konteneinstellungen

Für Positionen, die nicht automatisch befüllt werden können, können Sie hier Vorgaben festlegen:

- Beim Erfassen der Position werden die Vorgaben automatisch angezeigt, können jedoch manuell geändert werden.
- Manuelle Positionen werden vom Kassierer direkt an der Kasse erfasst (siehe Schaltfläche "Frei Position" oder "F6")
- Manuelle Positionen werden nicht im Fakturasystem VCS gespeichert.



- 1**
- Produktklasse:** Stellen Sie hier die Produktklasse ein, die Sie als Vorgabe für die freien Positionen verwenden möchten. Zur Auswahl haben Sie hier alle im Fakturasystem VCS definierten Produktklassen.
- Bezeichnung:** Geben Sie in dieses Feld einen Namen ein, falls Sie einen vordefinierten Begriff wünschen.

- !**
- Bitte beachten Sie:**
- Die Konteneinstellungen wirken sich bei der Übergabe der Kassenbuchungen an die FiBu aus, wenn Sie das KSR-Programm FEX hierfür einsetzen.
- Diese Konfiguration wird bei der Einstellung von FEX gemeinsam mit dem KSR-Support besprochen.
- Ändern Sie diese Einstellungen nur on Rücksprache mit dem KSR-Support.

- 2**
- Konto Einlage:** Geben Sie in diesem DropDown-Fenster das Konto an, von dem eine Einlage (Schaltfläche Einlage oder F7 auf Ihrer Tastatur) in die Kasse kommt.
- Konto Entnahme:** Stellen Sie mit diesem DropDown-Fenster analog zu der Einstellung Konto Einlage das Konto für die Entnahmen (Schaltfläche Entnahme oder F8 auf Ihrer Tastatur) ein.
- Differenzbuchung:** Stellen Sie mit diesem DropDown-Fenster das Konto für die Differenzbuchung, die beim Kassenabschluss gebucht wird, ein. Die Differenzbuchung gibt an, wie viel Geld in der Kasse fehlt bzw. übrig ist.

Alternativ-Berichte - Individuelle Berichte

In diesem Bereich werden Berichte hinterlegt, die individuell für Sie von KSR designed und entwickelt wurden. Sie können z. B. einen Ausdruck auf einem A5- oder A4-Papierformat erstellen lassen.

Wichtig: Diese rpt-Berichte finden Sie im Programmverzeichnis, z. B. C:\Programme\KSR\EKS\Reports.

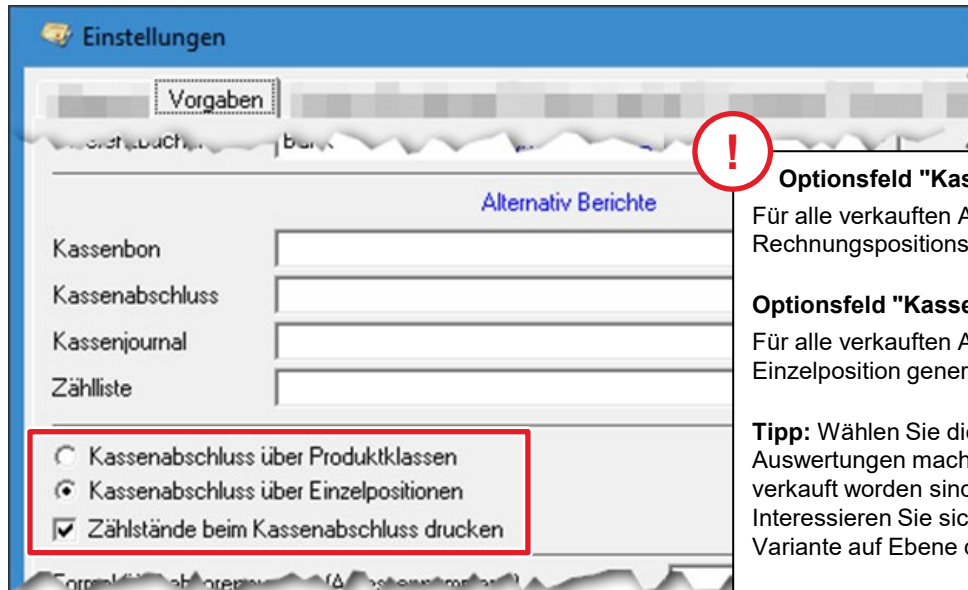


Zum Aufrufen des Berichtes tragen Sie den Namen in das dafür vorgesehene Textfeld ein oder wählen ihn über die Schaltfläche "... " rechts neben dem jeweiligen Textfeld aus.

Vorgaben für den Kassenabschluss

Beim Kassenabschluss werden für alle an der Kasse direkt verkauften Artikel - nicht für übernommene Rechnungen - sogenannte Teilrechnungen erstellt.

Dabei handelt es sich aus Sicht der FiBu um die Rechnung zu der eben erfassten Zahlung. Eine solche Rechnung wird natürlich nicht für jeden Beleg erzeugt. Bei der Erstellung der Teilrechnung wird zunächst nach den Kunden und Zeiträumen (Einstellung in Fakturasystem) gruppiert. Wonach zusätzlich gruppiert wird, bestimmen Sie nun mit der Einstellung "Abschluss auf Ebene der Produktklasse oder Einzelposition".



Optionsfeld "Kassenabschluss über Produktklassen" ist aktiviert

Für alle verkauften Artikel derselben Produktklasse wird eine einzige Rechnungspositionszeile erzeugt.

Optionsfeld "Kassenabschluss über Einzelpositionen" ist aktiviert

Für alle verkauften Artikel eines Typs wird eine Rechnungspositionszeile je Einzelposition generiert.

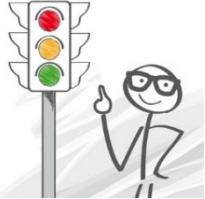
Tipp: Wählen Sie die Option auf Ebene der Einzelpositionen, wenn Sie Auswertungen machen möchten, z. B. wie viele Artikel eines bestimmten Typs verkauft worden sind.

Interessieren Sie sich jedoch nur für Umsätze nach Erlöskonten, können Sie mit der Variante auf Ebene der Produktklasse gut leben.

Zählstände beim Kassenabschluss drucken

Um beim Kassenabschluss die Zählstände mit aufzuführen, setzen Sie die entsprechende Option auf dieser Registerkarte.

Optional: Formeln zur Erstellung von Debitoren- oder Kreditorenummern



Diese Einstellungen haben Auswirkungen auf andere Programme und sind von verschiedensten Vorgaben abhängig.

Sollten Sie hier Änderungen benötigen, sprechen Sie mit dem KSR-Support.

Einstellungen

Vorgaben

Zählstände beim Kassenschluss drucken

Formel für Debitorennummer (Adressennummer +)	0
Formel für Kreditorennummer (Adressennummer +)	0
Warnung bei unterschreiten der Mindestspanne von % zwischen EK und VK	0,00 %
Warnung bei überschreiten der Warnschwelle für die eingegebene Menge	1.000



Diese Einstellungen benötigen Sie nur, wenn zur Adresse keine Debitoren- und/oder Kreditorenummern hinterlegt sind. Für die Erstellung eines Kassenschlusses werden diese benötigt. Mit der hier festgelegten Formel werden diese Nummern dann automatisch generiert.

Warnungen generieren

Hier können Sie festlegen, wann Warnungen angezeigt werden für das Unterschreiten einer Mindestspanne sowie für das Überschreiten einer Warnschwelle.

Einstellungen

Vorgaben

Zahlstange beim Kassenschluss drucken

Formel für Debitorennummer (Adressennummer +) 0

Formel für Kreditorennummer (Adressennummer +) 0

Warnung bei unterschreiten der Mindestspanne von % zwischen EK und VK 0,00 %

Warnung bei überschreiten der Warnschwelle für die eingegebene Menge 1.000

1 **Warnung bei Unterschreiten der Mindestspanne von ...% zwischen Einkaufspreis (EK) und Verkaufspreis (VK)**

Bitte beachten Sie: Die Mindestspanne bezieht sich auf Nettowerte. Ist bei einer Position die Differenz zwischen Einkaufs- und Verkaufspreis unter dem angegebenen %-Wert, wird die Position in der Liste des Kassensystems optisch hervorgehoben.

Die Warnung erfolgt bei der Übernahme als Hinweis; beim manuellen Verändern einer Position wird ein Dialog mit der Möglichkeit zum Abbruch geöffnet.

Wenn dieser Wert angegeben ist, so werden Positionen, bei denen die Mindestspanne unterschritten wird, optisch hervorgehoben:

2 **Warnung bei Überschreiten der Warnschwelle für die eingegebene Menge**

Hier kann ein Maximalwert eingegeben werden. Sollten dieser Wert bei der Zubuchung eines Teils überschritten werden, erhalten Sie einen Warnhinweis.

Elektronisches Kassensystem Version 2 [Country = Germany] [Language = Germany]

Kunde: Barverkauf

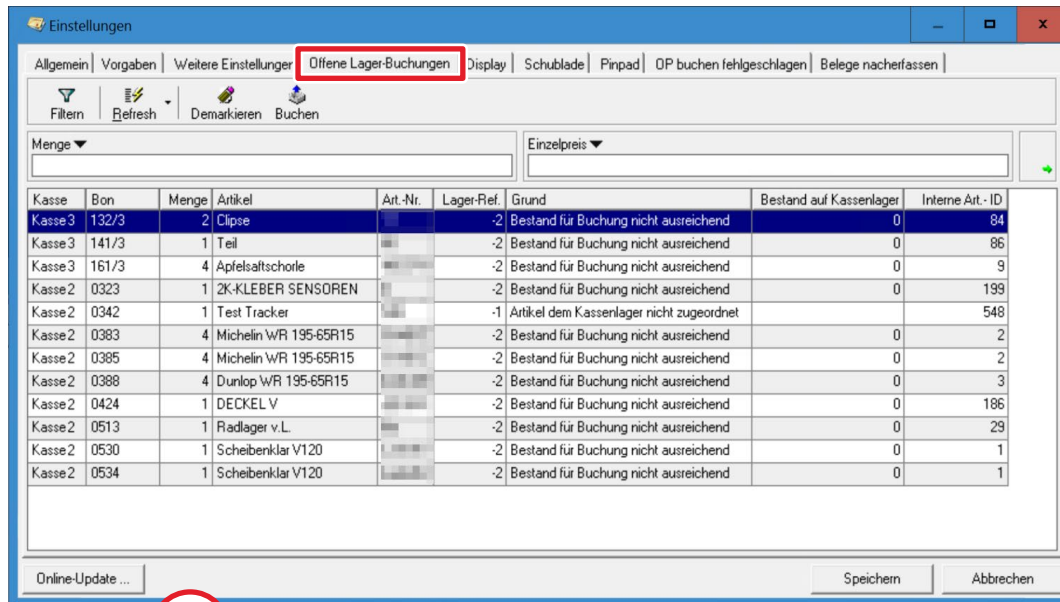
Artikel-Nr	Artikel	Menge	E-Preis	G-Preis
17220PLC000	EINSATZ, LUFTFILTER	1	16,24 Eur	16,24 Eur
471200	Ölfiter	1	27,97 Eur	27,97 Eur
3G0807287 9B9	HALTER KENNZEICHEN V	1	31,77 Eur	31,77 Eur

Offene Lager-Buchungen

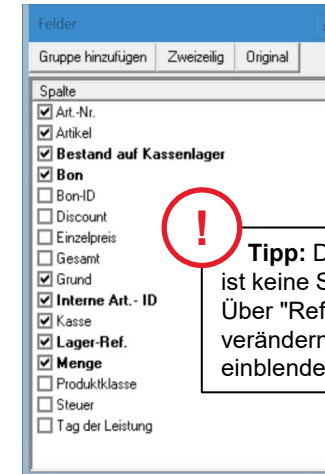
Hinweis: Dieses Register steht nur unter bestimmten Voraussetzungen zur Verfügung. Diese sind:

- Das gelbe Ausrufungszeichen auf rotem Hintergrund wird in der Anzeige der Kasse unten rechts eingeblendet, wenn ein dem Kassenlager zugeordneter Artikel beim Verkauf nicht vom Lager abgebucht werden kann, z. B. weil der Bestand im Kassenlager nicht ausreichend ist.

Um Detailinformationen zu erhalten, müssen Sie in diese Ansicht wechseln.



Kasse	Bon	Menge	Artikel	Art.-Nr.	Lager-Ref.	Grund	Bestand auf Kassenlager	Interne Art.-ID
Kasse3	132/3	2	Clipse		-2	Bestand für Buchung nicht ausreichend	0	84
Kasse3	141/3	1	Teil		-2	Bestand für Buchung nicht ausreichend	0	86
Kasse3	161/3	4	Apfelsaltschorle		-2	Bestand für Buchung nicht ausreichend	0	9
Kasse2	0323	1	2K-KLEBER SENSOREN		-2	Bestand für Buchung nicht ausreichend	0	199
Kasse2	0342	1	Test Tracker		-1	Artikel dem Kassenlager nicht zugeordnet		548
Kasse2	0383	4	Michelin WR 195-65R15		-2	Bestand für Buchung nicht ausreichend	0	2
Kasse2	0385	4	Michelin WR 195-65R15		-2	Bestand für Buchung nicht ausreichend	0	2
Kasse2	0388	4	Dunlop WR 195-65R15		-2	Bestand für Buchung nicht ausreichend	0	3
Kasse2	0424	1	DECKEL V		-2	Bestand für Buchung nicht ausreichend	0	186
Kasse2	0513	1	Radlager v.L.		-2	Bestand für Buchung nicht ausreichend	0	29
Kasse2	0530	1	Scheibenklar V120		-2	Bestand für Buchung nicht ausreichend	0	1
Kasse2	0534	1	Scheibenklar V120		-2	Bestand für Buchung nicht ausreichend	0	1



Spalte	Checked
<input checked="" type="checkbox"/> Art.-Nr.	Yes
<input checked="" type="checkbox"/> Artikel	Yes
<input checked="" type="checkbox"/> Bestand auf Kassenlager	Yes
<input checked="" type="checkbox"/> Bon	Yes
<input type="checkbox"/> Bon-ID	No
<input type="checkbox"/> Discount	No
<input type="checkbox"/> Einzelpreis	No
<input type="checkbox"/> Gesamt	No
<input checked="" type="checkbox"/> Grund	Yes
<input checked="" type="checkbox"/> Interne Art.-ID	Yes
<input checked="" type="checkbox"/> Kasse	Yes
<input checked="" type="checkbox"/> Lager-Ref.	Yes
<input checked="" type="checkbox"/> Menge	Yes
<input type="checkbox"/> Produktklasse	No
<input type="checkbox"/> Steuer	No
<input type="checkbox"/> Tag der Leistung	No

! Tipp: Die Spalte "Grund" ist keine Standardspalte. Über "Refresh → Layout verändern" können Sie sie einblenden.

! Hinweis: Alle "Gründe für das Fehlschlagen einer Kassenbuchung" werden im Folgenden auf der gleichnamigen Seite erläutert.

In VCS ein Kassenlager zuordnen

Der Lagerbezug zur Kasse wird in den Kassendetails in VCS hergestellt, nicht in EKS. Der Lagerbezug zum Kassenlager gilt auch dann, wenn das Default-Lager auf ein anderes Lager ist.

Vehicle Calculation System [Country = Germany] [Language = Germany]

Stammdaten Artikel + Lager Zahlungsverkehr Mandanten Reifenservice VIPs Dokumente Aktivitäten Desktops ?

VCS

Favoriten

- Auftragsliste
- Rep.-Auftrag neu
- Kundenfahrzeuge
- Ansprechpartner

Adressen

Aktivitäten

Fahrzeuge

Aufträge

Artikel + Lager

- Ersatzteile
- Reifen
- Dienstleistungen
- Lagerbuchungen
- Lagerbestände
- Inventur
- Bestellkorb
- Bestellungen
- Lieferscheine

Reifenservice

Einstellungen

Kategorien

- System (11)
- CRM Bereich (11)
- Fahrzeuge (5)
- Auftrag/Fakturierung (18)
- Handel und Bewertung (4)
- Teile und Lager (7)
- Schnittstellen (13)
- Im-/Export (17)
- Druck (3)
- Sonstige (6)
- Alle (95)

Konfiguration PlugIn-System Basis Analyse Kassen Einstellungen Qualitätsabfrage VME Einstellungen Zürich PPG

Kassendefinitionen von KSR Demowerkstatt GmbH

ID	Name	Inaktiv	Gesperrt von
2	Kasse 1	<input checked="" type="checkbox"/>	
3	Kasse	<input type="checkbox"/>	("User".....)
5	Kasse2	<input type="checkbox"/>	

Bearbeitung - Kassendetails

Allgemein | Belegtexte

Kasse: Kasse

Kontenklasse: Auftrags-Standard

FIBu-Konto Kasse: Kasse

FIBu-Konto EC: EC-Karte

FIBu-Konto Skonto: abzügl. Skonto

FIBu-Konten für Kreditkarten:

Visacard: Kreditkarte

Mastercard: Nicht unterstützt

American Express: Nicht unterstützt

Sonstige: abzügl. Skonto

Lager: Lager 2

Abbuchung von: Keine Lagerzuordnung

Halle

Grp. Abschluss: Lager 1

Grp. Mitarbeiter: Kassenlager

Tesla

Speichern

Speichern & Neu

Abbruch

Kasse deaktiviert

Kassenidentifizierungsmerkmal

78FAD25D4B364BC18692EDCA72CB1281

! Um ein Lager einzurichten, auf das die Kasse zugreifen soll, öffnen Sie in Stammdaten | Sonstige | Kassen Einstellungen. Wählen Sie das Lager aus und bestätigen Sie die Änderung mit "Speichern".

Gründe für das Fehlschlagen einer Kassenbuchung

Hinweis: Die Auflösung der offenen Lagerbuchungen kann nur in VCS durchgeführt werden.

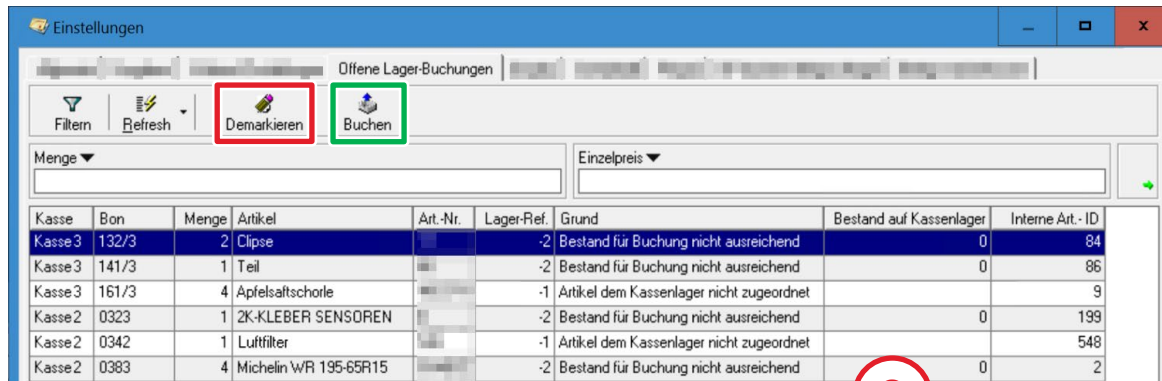
Folgende Gründe sind derzeit berücksichtigt und kommen daher als mögliche Einträge in der Spalte "Grund" in Frage, folgen Sie der Anweisung über die Beseitigung, so muss anschließend die jeweilige Position aus der Kasse ausgebucht werden:

Grund	Erläuterung	Lösung
Artikel dem Kassenlager nicht zugeordnet	Beim Artikel handelt es sich zwar um einen Lagerartikel, er war jedoch zum Zeitpunkt des Buchungsversuchs dem Kassenlager nicht zugeordnet.	Ordnen Sie den Artikel dem Kassenlager zu und sorgen Sie für ausreichend Bestand im Kassenlager.
Bestand für Buchung nicht ausreichend	Zum Zeitpunkt des Kassierens war der Bestand im Kassenlager nicht ausreichend.	Erhöhen Sie über eine Buchung in VCS den Lagerbestand im Kassenlager auf ein ausreichendes Niveau.
Keine Kassenlagerzuordnung definiert	Wenn der Kasse kein Lager zugeordnet ist, wird auch kein Versuch unternommen, Artikel auszubuchen.	Lager zuordnen
Kassenlagerzuordnung deaktiviert	Die Zuordnung des Artikels zum Kassenlager existiert zwar, war aber zum Zeitpunkt des Kassierens deaktiviert.	Reaktivieren Sie die Lagerzuordnung in VxS und sorgen Sie mittels einer Zubuchung für ausreichend Bestand.
Problem bei Hauptbuchung	Kommt nur bei der Stornierung von Positionen eines anderen Beleges vor. Die Hauptbuchung konnte wegen einem der aufgeführten Gründe nicht durchgeführt werden.	Beseitigen Sie zunächst den Grund für die Nicht-Durchführbarkeit der Hauptbuchung, führen Sie anschließend diese erneut durch.
Artikel in der Ersatzteilliste nicht mehr verfügbar	Sollte in der Praxis nicht auftreten. Um diesen Grund zu erzeugen, müsste ein in das Kassensystem übernommener Artikel, der dem Kassenlager zugeordnet ist, aber keine Buchungen enthält, genau zu dem Zeitpunkt gelöscht werden, wenn beim Kassieren der Artikel abgebucht werden soll.	Rein theoretischer Grund

Offene Lager-Buchungen demarkieren oder buchen

Es gibt 2 Wege, Positionen aus dieser Liste zu entfernen: Offene Lager-Buchungen "buchen" oder "Offene Lager-Buchungen "demarkieren".

Mit "Buchen" können Sie erneut versuchen, die Buchung durchzuführen. Sie müssen zuvor die in "Grund" angezeigte Ursache beseitigen. Mit "Demarkieren" können Sie die markierte Position aus der Liste entfernen.



Kasse	Bon	Menge	Artikel	Art.-Nr.	Lager-Ref	Grund	Bestand auf Kassenlager	Interne Art.-ID
Kasse3	132/3	2	Clipse			-2 Bestand für Buchung nicht ausreichend	0	84
Kasse3	141/3	1	Teil			-2 Bestand für Buchung nicht ausreichend	0	86
Kasse3	161/3	4	Apfelsaftschorle			-1 Artikel dem Kassenlager nicht zugeordnet		9
Kasse2	0323	1	2K-KLEBER SENSOREN			-2 Bestand für Buchung nicht ausreichend	0	199
Kasse2	0342	1	Luftfilter			-1 Artikel dem Kassenlager nicht zugeordnet		548
Kasse2	0383	4	Michelin WR 195-65R15			-2 Bestand für Buchung nicht ausreichend	0	2

1

"Artikel dem Kassenlager nicht zugeordnet"
Der Artikel muss in VCS dem Kassenlager zugeordnet werden.

1. Wechseln Sie zu VCS und buchen Sie das Teil zum Kassenlager zu.
2. Wechseln Sie danach erneut zu den Offenen Lagerbuchungen.
3. Mit Klick auf "Buchen" wird die markierte Meldung aus der Liste entfernt.
4. Der Kassenlagerbestand wird entsprechend angepasst.

"Bestand für Buchung nicht ausreichend"

Im Kassenlager ist der Bestand für die Buchung nicht ausreichend.

1. Wechseln Sie zu VCS und ändern den Bestand des Artikels.
2. Wechseln Sie danach erneut zu den Offenen Lagerbuchungen.
3. Mit Klick auf "Buchen" wird die markierte Meldung aus der Liste entfernt.
4. Der Kassenlagerbestand wird entsprechend angepasst.

2

Durch "Demarkieren" wird die markierte Position aus der Liste entfernt.

- Dadurch wird jegliche Buchungsautomatik für diese Position gesperrt.
- Die Abbuchung zu dieser Position aus dem / einem Lager muss manuell durchgeführt werden.
- Bei (Teil-)Stornierung der Position aus dem Bon wird wieder eine Position in dieser Liste angelegt.
 - Es kann keine automatisierte Korrektur der Buchung vorgenommen werden.
 - Auch hier müssen Sie die Rückbuchung manuell durchführen, auch hier gibt es keinen Bezug zur Kassenposition.

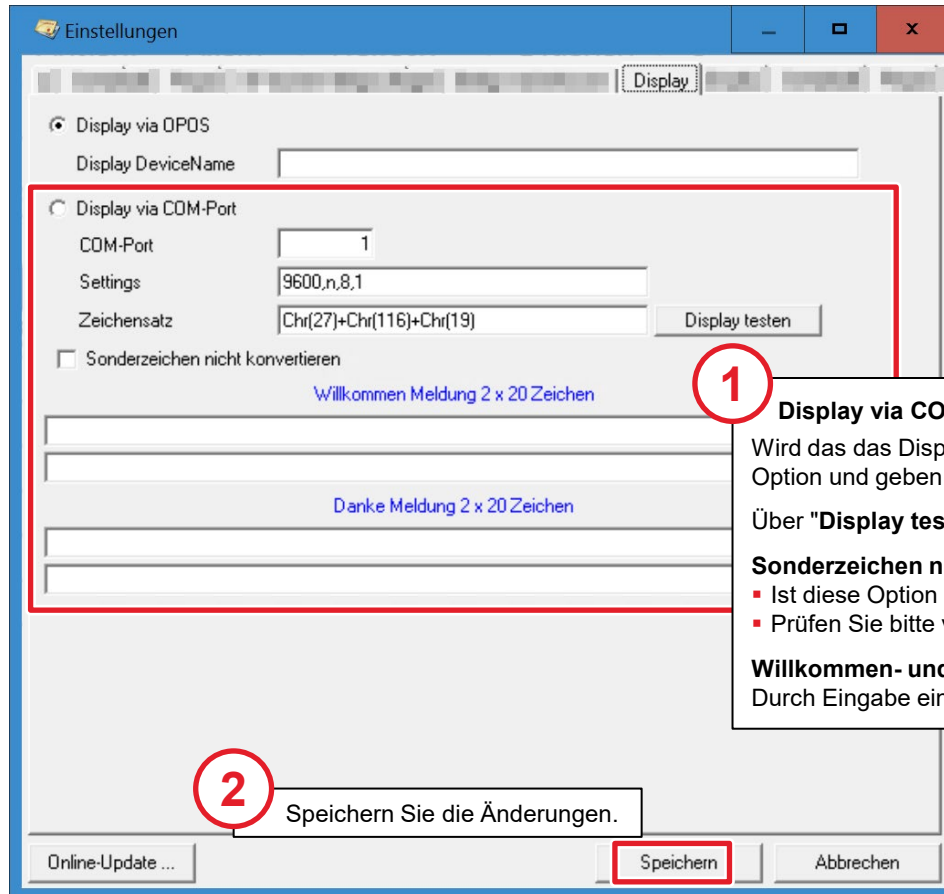
3

Nachdem Sie alle Einträge bereinigt haben, speichern Sie die Änderungen.

Display via COM-Port

Hinweis: Dieses Register steht nur bei der Anmeldung als Administrator zur Verfügung.

Hinweis: OPOS wird seitens KSR nicht mehr genutzt.



Einstellungen

Display

Display via OPOS

Display DeviceName

Display via COM-Port

COM-Port

Settings

Zeichensatz

Sonderzeichen nicht konvertieren

Willkommen Meldung 2 x 20 Zeichen

Danke Meldung 2 x 20 Zeichen

Speichern Sie die Änderungen.

Online-Update ...

1

Display via COM-Port

Wird das Display über den COM-Port an die Kasse angeschlossen, aktivieren Sie hier die Option und geben den benötigten COM-Port ein.

Über "Display testen" können Sie das Display auf seine Funktionsfähigkeit testen.

Sonderzeichen nicht konvertieren

- Ist diese Option aktiviert, werden die Sonderzeichen Ää, Öö, Üü, ß und € nicht mehr konvertiert.
- Prüfen Sie bitte vorab, ob Ihr Display die Sonderzeichen darstellen kann.

Willkommen- und Danke-Meldung

Durch Eingabe eines Textes können Sie Ihre eigene Willkommen- und Danke-Meldung definieren.

2

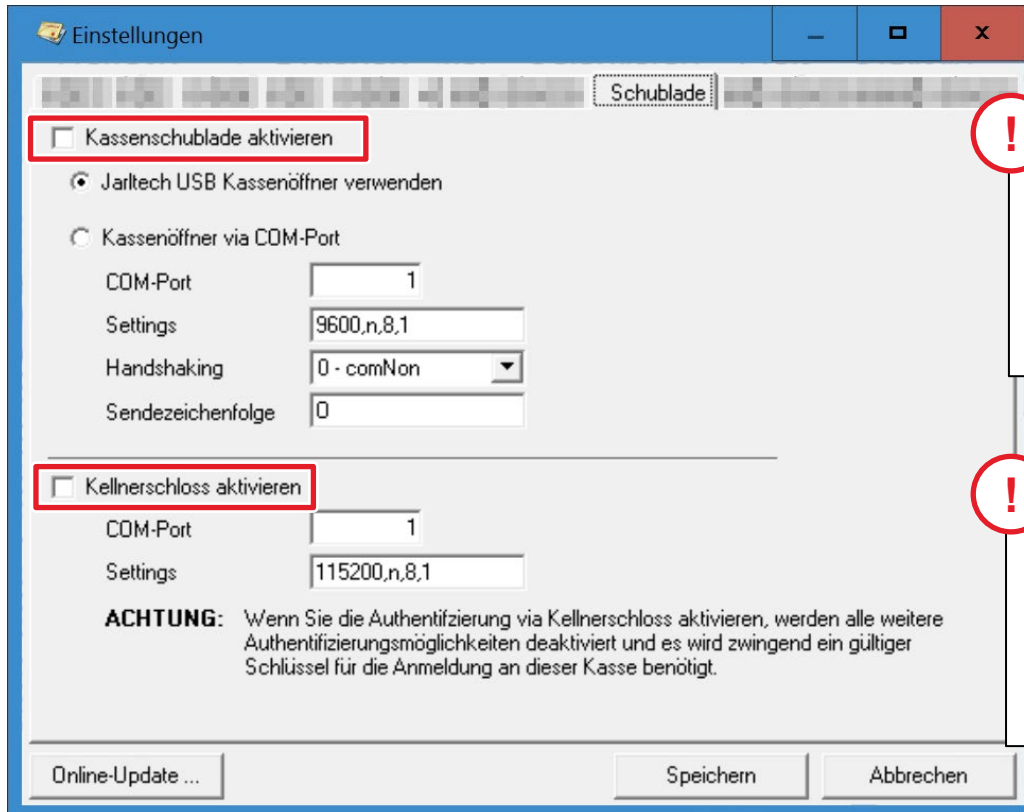
Optional: Schublade aktivieren

Hinweis: Dieses Register steht nur bei der Anmeldung als Administrator zur Verfügung.

Hier haben Sie die Möglichkeit, die Kassenschublade zu aktivieren sowie die Authentifizierung via Kellnerschloss zu aktivieren, siehe auch Skript Installation der POS Komponenten.

Bitte beachten Sie: Die Kassenschublade kann alternativ über den Bondrucker aktiviert werden. Ist dies der Fall, übersteuert dieser die hier gesetzten Einstellungen.

Beachten Sie hierzu den Artikel "[Schublade EKS Installation Schublade](#)" in der KSR-Wissensdatenbank.



Kassenschublade aktivieren

Kassenschublade aktivieren

Jaritech USB Kassenöffner verwenden

Kassenöffner via COM-Port

COM-Port: 1

Settings: 9600,n,8,1

Handshaking: 0 - comNon

Sendezeichenfolge: 0

Kellnerschloss aktivieren

Kellnerschloss aktivieren

COM-Port: 1

Settings: 115200,n,8,1

ACHTUNG: Wenn Sie die Authentifizierung via Kellnerschloss aktivieren, werden alle weitere Authentifizierungsmöglichkeiten deaktiviert und es wird zwingend ein gültiger Schlüssel für die Anmeldung an dieser Kasse benötigt.

Online-Update ... Speichern Abbrechen



Kassenschublade aktivieren: Aktivieren Sie das Kontrollkästchen

Jaritech USB Kassenöffner verwenden: Wenn Sie die Kassenschublade mit einem USB-Kabel mit Ihrer Kasse verbunden haben, müssen Sie diese Option aktivieren.

Kassenöffner via COM-Port: Sollten Sie die Kassenschublade über den COMPort an die Kasse angeschlossen haben, müssen Sie diese Option aktivieren und den passenden COM-Port einstellen.



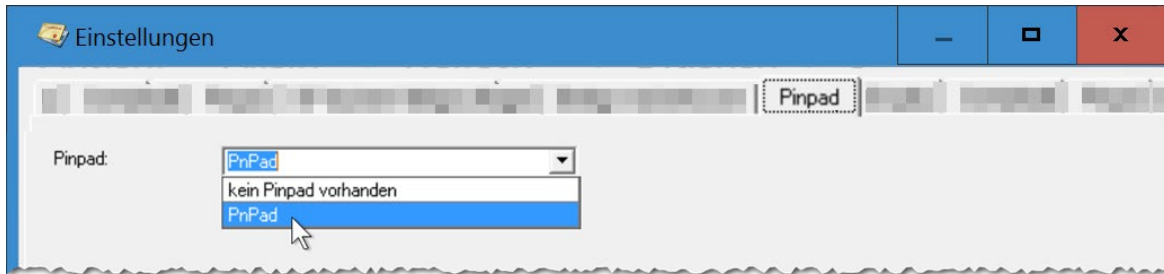
Kellnerschloss aktivieren:

- Wird die Authentifizierung via Kellnerschloss aktiviert, werden alle weitere Authentifizierungsmöglichkeiten deaktiviert.
- Jeder Benutzer benötigt zwingend einen gültigen Schlüssel für die Anmeldung an dieser Kasse.
- Wie Sie den Benutzern Schlüssel zuweisen können, können Sie dem Kapitel Kasseneinstellungen über das Fakturasytem - Benutzer entnehmen.

Pinpad - Wird nicht mehr genutzt

Hinweis: Dieses Register steht nur bei der Anmeldung als Administrator zur Verfügung.

Bei modernen Point of Sale (POS)-Terminals wird die Eingabe der PIN direkt am POS-Terminal durchgeführt; die separate PIN-Pad-Einheit für die Eingabe der PIN bei Electronic-Cash-Zahlungen (Electronic Cash), entfällt somit.

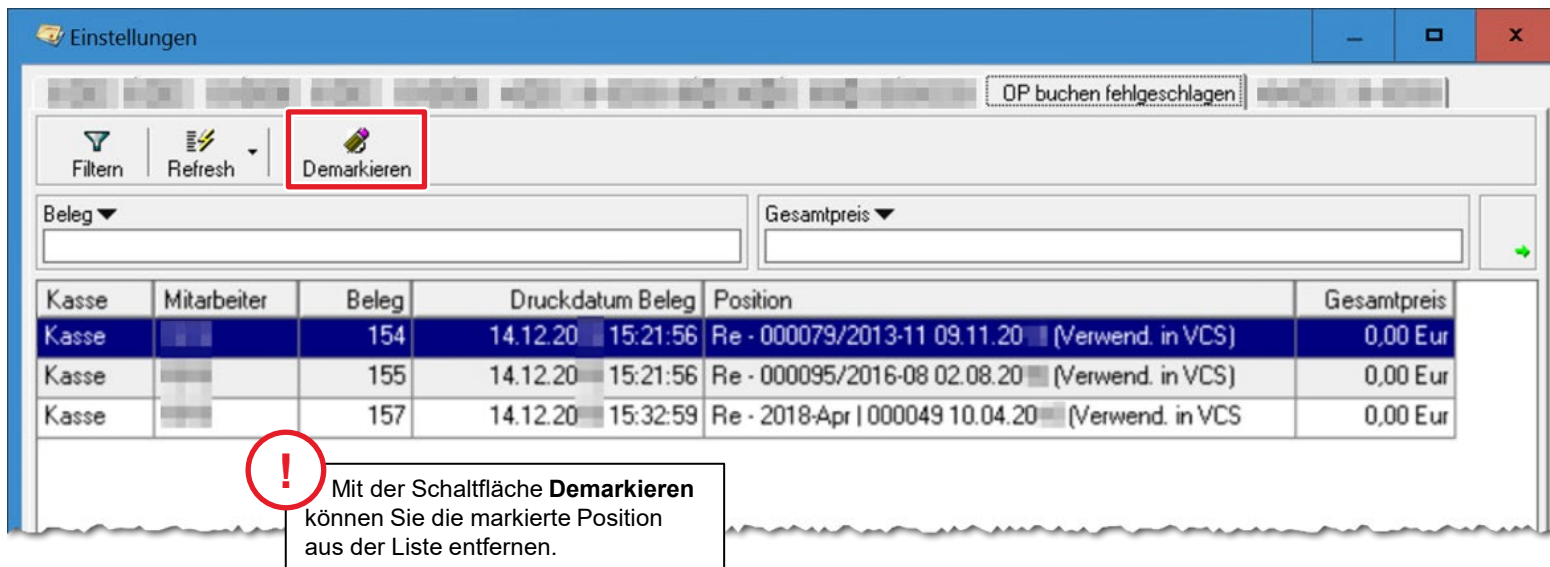


Offene Posten 'OP' buchen fehlgeschlagen

Hinweis: Dieses Register steht nur unter bestimmten Voraussetzungen zur Verfügung.

Diese Ansicht ist rein informativ.

Sie sehen hier alle Positionen, bei denen das Ausbuchen der offenen Posten fehlgeschlagen ist. Das Ausbuchen der fehlgeschlagenen offenen Posten muss in VCS vorgenommen werden.



The screenshot shows a software window titled 'Einstellungen' with a sub-window 'OP buchen fehlgeschlagen'. The interface includes a toolbar with 'Filtern', 'Refresh', and 'Demarkieren' (highlighted with a red box). Below the toolbar are input fields for 'Beleg' and 'Gesamtpreis'. A table displays the following data:

Kasse	Mitarbeiter	Beleg	Druckdatum	Beleg	Position	Gesamtpreis
Kasse		154	14.12.20	15:21:56	Re - 000079/2013-11 09.11.20 (Verwend. in VCS)	0,00 Eur
Kasse		155	14.12.20	15:21:56	Re - 000095/2016-08 02.08.20 (Verwend. in VCS)	0,00 Eur
Kasse		157	14.12.20	15:32:59	Re - 2018-Apr 000049 10.04.20 (Verwend. in VCS)	0,00 Eur

A callout box with a red exclamation mark icon contains the text: 'Mit der Schaltfläche **Demarkieren** können Sie die markierte Position aus der Liste entfernen.'

Kassendatum zurücksetzen, um Belege nachzuerfassen

Sie können hier das Kassendatum zurücksetzen, um Belege nachzuerfassen. Das Datum kann nur auf ein Datum gesetzt werden, ab dem noch kein anderer Beleg erfasst wurde. **Setzen Sie das Datum wieder zurück, nachdem Sie die fehlenden Belege nacherfasst haben, indem Sie die Kasse schließen und wieder starten.**

Wichtige Hinweise:

- Die Einstellung ist temporär; beim nächsten Start wird die Kasse wieder auf das Systemdatum eingestellt.
- Lagerbuchungen erfolgen grundsätzlich zum Systemdatum.
- Informationen zum Anlage- / Änderungsdatum werden nicht verfälscht; lediglich die Belegdaten erfolgen zum eingestellten Datum.

ACHTUNG

Während der Nacherfassung müssen Sie sicherstellen, dass niemand außer Ihnen mit irgendeiner Kasse arbeitet, damit die Konsistenz der Daten gewährleistet bleibt.

Weiterhin müssen Sie eine FEX-Korrektur durchführen, sollte der Nacherfassungszeitraum sich mit dem letzten FEX-Lauf überschneiden.

Bei Fragen steht Ihnen unser Support gerne zur Verfügung.

Einstellungen

Belege nacherfassen

Sie können hier das Kassendatum zurücksetzen, um Belege nachzuerfassen. Das Datum kann nur auf ein Datum gesetzt werden, ab dem noch kein anderer Beleg erfasst wurde. Setzen Sie das Datum wieder zurück, nachdem Sie die fehlenden Belege nacherfasst haben.

ACHTUNG: Während der Nacherfassung müssen Sie sicherstellen, dass niemand außer Ihnen mit irgendeiner Kasse arbeitet, da ansonsten die Konsistenz der Daten nicht gewährleistet werden kann! Weiterhin müssen Sie eine FEX-Korrektur durchführen, sollte der Nacherfassungszeitraum sich mit dem letzten FEX-Lauf überschneiden!

Kassendatum auf folgendes Datum einstellen:

Hinweis: Die Einstellung ist temporär und beim nächsten Start der Kasse wieder auf dem Systemdatum eingestellt. Lagerbuchungen erfolgen grundsätzlich zum Systemdatum. Informationen zum Anlage-/Änderungsdatum werden ebenfalls nicht verfälscht. Lediglich die Belegdaten erfolgen zum eingestellten Datum.

! Aktivieren Sie "Kassendatum auf folgendes Datum einstellen", geben Sie das Datum ein und klicken Sie "Jetzt einstellen".

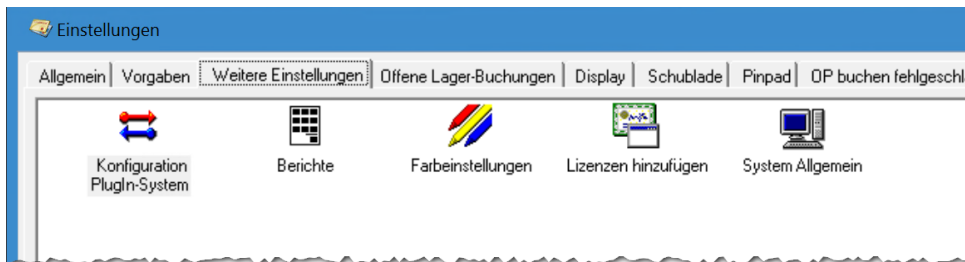
"Weitere Einstellungen" - Übersicht

Hier werden für das Kassensystem benötigten PlugIns verwaltet, die Erläuterung finden Sie auf den folgenden Seiten

- Berichte
- Farbeinstellungen

Wichtig: Diese PlugIns werden nicht mehr genutzt. Die Erläuterung entfällt daher.

- Konfiguration PlugIn-System
- Lizenzen hinzufügen → Wurde durch das Software Management Center SMC abgelöst
- System Allgemein → Diese Einstellungen werden in VCS konfiguriert



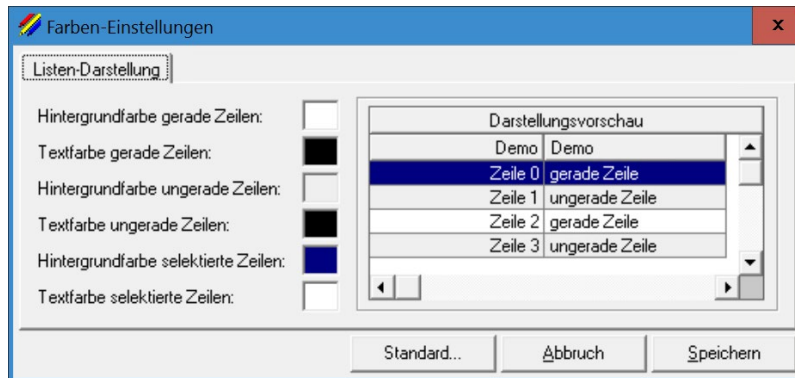
Pfad zum Berichtsverzeichnis / Farbeinstellungen für die Listen-Darstellung



Hier kann ein Pfad zu dem Verzeichnis eingegeben werden, in dem die angefertigten Berichte mit der Endung ".RPT" hinterlegt sind.

Im Netzwerk können entweder generell alle Anwender auf das gleiche Verzeichnis zugreifen, oder Sie beschränken den Zugriff auf einzelne Mitarbeiter/-gruppen.

Somit können Sie festlegen, welche Anwender keinen Zugriff zu speziellen Verzeichnissen mit den dazugehörigen Berichten bekommen sollen.



1

Hier können Sie die Listen-Darstellung der Artikel ändern. Geändert werden können:

- Hintergrundfarbe gerade Zeilen
- Textfarbe gerade Zeilen
- Hintergrundfarbe ungerade Zeilen
- Textfarbe ungerade Zeilen
- Hintergrundfarbe selektierte Zeilen
- Textfarbe selektierte Zeilen

1. Mit einem Doppelklick in das Quadrat neben der gewünschten Zeilenveränderung öffnen sich die "Farbeinstellungen".
2. Wählen Sie eine Farbe; in der Vorschau wird die Farbauswahl angezeigt.
3. Bestätigen Sie Ihre Auswahl mit OK.

2

Speichern die Änderungen.

Durch Klicken von "Standard" werden alle Grundeinstellungen wieder übernommen.

Versionshistorie

In der Versionshistorie sind Änderungen dieses Dokuments aufgeführt.

Version	Datum	Erläuterung	Geändert durch
1.0	28.04.2023	Freigabe 7344	GRE

Kontakt und Support

Sie haben Fragen, wir sind für Sie da!

KSR EDV-Ingenieurbüro GmbH

Adenauerstraße 13/1
D-89233 Neu-Ulm

Sie erreichen uns **telefonisch** unter

+49 (0) 731 / 20 555 - 0

Per **Fax** unter

+49 (0) 731 / 20 555 - 450

Öffnungszeiten

Montag - Donnerstag 08.00 bis 18.00 Uhr

Freitag 08.00 bis 16.30 Uhr

Schulungen

Informieren Sie sich auf unserer Schulungs-Website über aktuelle KSR-Anwenderseminare in Ihrer Nähe oder über Schulungen vor Ort sowie Webinare.

Erstellen Sie eine **Online Support Anfrage (OSA)**

osa.ksredv.de

und wir rufen zurück

Direkt per **E-Mail**

support@ksredv.de

» bei technischen Fragen, Support

info@ksredv.de

» bei Fragen zu Angeboten und Preisen, Vertrieb

» bei Fragen zu Rechnungen, Buchhaltung

schulung.ksredv.de

schulung.ksredv.de



ein Teil der
SRS Group

