

Die mobile.de Schnittstelle

Unterstützte Formate, Fahrzeugbestandspflege, Bilderbehandlung

19. August 2005

Inhaltsverzeichnis

1	Schnittstelle	2
1.1	Unterstützte Formate	2
1.2	Fahrzeugbestandspflege	2
1.2.1	HTTP (Datenübertragung im <i>Geschlossenen Bereich</i>)	2
1.2.2	FTP (Datenübertragung mit einem FTP-Programm)	5
1.3	Bilder	7
1.3.1	Namensgebung	7
1.3.2	Einbindung/Übertragung	7
1.4	Liste der Semantik-Überprüfungen	8
A	Unterstützte Formate	9
B	Ergebnis-eMail	10
C	Import-/Exportformat	11
C.1	Importformat	11
C.2	Exportformat	26

1 Schnittstelle

Die Schnittstelle bietet Ihnen die Möglichkeit, Ihre Fahrzeugdaten aus den Exportdateien Ihrer Fahrzeugverwaltung zu *mobile.de* zu übertragen.

Ihre gesendeten Daten werden bei *mobile.de* automatisch verarbeitet. Die Fahrzeugdatei wird dabei ausgewertet und die fehlerfreien Daten werden in Ihren Fahrzeugbestand bei *mobile.de* eingetragen. Fehler in den übersandten Daten werden durch verschiedene Überprüfungen gefunden und auf unterschiedliche Arten angezeigt. Damit diese Auswertung stattfinden kann, muss die Fahrzeugdatei den von *mobile.de* unterstützten Formaten genügen.

Sie haben die Möglichkeit, sich Ihren aktuellen Fahrzeugbestand in Form einer Datei herunterzuladen. Diese Fahrzeugdatei hat ein bestimmtes Format: das Exportformat.

Die Fahrzeugbestandspflege per Schnittstelle umfasst auch das komfortable Verwalten von bis zu fünf Fahrzeugbildern und lässt sich auf zwei verschiedene Arten durchführen: per HTTP oder per FTP.

1.1 Unterstützte Formate

Unter Formaten verstehen wir hier die Exportdateien, die Sie aus Ihrer Fahrzeugverwaltung erhalten. Unterstützte Formate sind sowohl das *mobile.de* eigene Importformat, als auch mannigfaltige Formate von externen Dienstleistern. Die Importmöglichkeiten dieser externen Formate werden von *mobile.de* laufend gepflegt und erweitert. Die aktuell unterstützten Formate finden Sie in der Tabelle im Anhang **A**.

1.2 Fahrzeugbestandspflege

Die Fahrzeugdaten aus den Exportdateien der Fahrzeugverwaltungen können von Ihnen mit Hilfe der Schnittstelle zu *mobile.de* übertragen werden.

Die Dateien, die Sie zu *mobile.de* übertragen, werden automatisch verarbeitet. Fehlerfreie Daten aus der Fahrzeugdatei werden in Ihren Fahrzeugbestand bei *mobile.de* eingetragen. Nach der Überprüfung der übersandten Daten werden Fehlermeldungen generiert und Ihnen auf unterschiedliche Arten angezeigt – abhängig davon, ob HTTP (**1.2.1**) oder FTP (**1.2.2**) benutzt wird.

1.2.1 HTTP (Datenübertragung im *Geschlossenen Bereich*)

Alle angemeldeten Händler können ihren aktuellen Datenbestand z. B. über den *Geschlossenen Bereich* an die *mobile.de* Fahrzeugdatenbank übermitteln. Dazu benötigen Sie eine Internetverbindung, einen Browser und einen gültigen Zugang zum *Geschlossenen Bereich* bei *mobile.de* (also einen Zugangsnamen und das zugehörige Passwort). Es empfiehlt sich, bei Dateigrößen über 8 MB FTP (**1.2.2**) zu benutzen. Die Anmeldung zum kostenpflichtigen Zugang erreichen Sie über die Seite *www.mobile.de*, den Hauptmenüpunkt *Händler* und den Untermenüpunkt *Kurz-Info*. Nach dem Eintritt in den *Geschlossenen Bereich* erreichen Sie über den Hauptmenüpunkt *Anbieten* und den Untermenüpunkt *Schnittstelle* die im folgenden Bild gezeigte Auswahlmöglichkeit:

Formatauswahl im Geschlossenen Bereich

Hier kann in einer Auswahlbox das benutzte Format ausgewählt und eine zu übertragende Datei angegeben werden.

Die zu übertragende Datei kann dabei wahlweise zwei verschiedene Dateiformate haben:

- Es wird nur die Fahrzeugdatei übertragen (ohne Komprimierung)
- Es wird eine komprimierte Datei im ZIP-Format mit Bildern oder ohne Bilder übertragen. Sind Bilder in der ZIP-Datei vorhanden, so dürfen sie keine Pfade enthalten, d.h. die Fahrzeugdatei und die Bilder müssen zum Komprimieren in dasselbe Verzeichnis kopiert werden. Für die Einbindung von Bildern in die komprimierte Datei siehe auch Abschnitt 1.3

Nach dem Klicken des 'Absenden'-Knopfes wird die Datei zu *mobile.de* übermittelt. Nun werden auf der *mobile.de* Seite die Fahrzeugdaten verarbeitet. Wird in Ihrer Fahrzeugdatei mindestens ein fehlerfreier Datensatz erkannt, so wird der Datenbestand aktualisiert. Es muss immer der komplette Fahrzeugbestand gesendet werden; teilweise Änderungen des Fahrzeugbestandes bei *mobile.de* sind über die Schnittstelle nicht möglich. Werden veränderte Fahrzeugdaten gesendet, die schon mit Bild(ern) im *mobile.de* Datenbestand vorhanden sind, bleiben die Bilder erhalten.

Nach der Verarbeitung wird eine Ergebnisseite an den Browser gesendet, die Ihnen das Resultat der Verarbeitung anzeigt. Dieses besteht in der Regel aus Hinweisen über die erfolgte Aktualisierung der Daten und/oder aus Fehlermeldungen. Das folgende Bild zeigt eine typische Ergebnisseite:

mobile.de ein **eBay** Unternehmen Mustermann Testkunde2 - Kundennummer: 1000

HOME ANBIETEN SUCHEN TRAININGSPORTAL KOMMUNIKATION MEINE DATEN

Schnittstelle

Fahrzeugdaten der Kundennummer 1000

In den Datensätzen sind folgende Fehler aufgetreten

Datensatz 2 (Interne Nummer **5009**):
Enthält eine interne Nummer, die schon bei Datensatz 1 vergeben wurde.

Datensatz 3 (Interne Nummer **5011**):
Enthält widersprüchliche Einträge für **Neuwagen (Ja)** und **Erstzulassung (10.2003)**.

Datensatz 4 (Interne Nummer **5012**):
Enthält keinen Eintrag für **Preis**.

Datensatz 5 (Interne Nummer **5013**):
Enthält widersprüchliche Einträge für **ENVKV (Ja)** und **gas (Nein)**.
Enthält widersprüchliche Einträge für **ENVKV (Ja)** und **Benzin (Nein)**.
Enthält widersprüchliche Einträge für **ENVKV (1)** und **()**.

Aus der hochgeladenen Datei ergibt sich für die Kundennummer 1000 ein Bestand von **17 Fahrzeugen**. Davon sind **17** neu hinzugekommen, **0** wurden aktualisiert und **9** wurden gelöscht.

Bitte beachten Sie, dass die Fahrzeuge erst innerhalb der folgenden 30 Minuten in die Datenbank eingetragen werden. Ab dem Eintrag der Fahrzeuge kann es je nach Anzahl der Bilder weitere 30 Minuten dauern, bis diese angezeigt werden.

Erläuterungen:

In Ihrer Datei fehlen in einigen Datensätzen Einträge in Pflichtfeldern. In Pflichtfeldern (z.B. Preis, Marke, Modell, ...) müssen Daten vorhanden sein.
In einigen Datensätzen widersprechen sich die Daten mehrerer Felder. Z.B. kann ein Oldtimer kein Jahreswagen sein und ein eventueller Händlerpreis darf nicht über dem Normalpreis liegen.
In Ihrer Datei haben mehr als ein Datensatz dieselbe interne Nummer. Diese muß zur eindeutigen Zuordnung des jeweiligen Fahrzeugs jedoch eindeutig sein.

<http://home.mobile.de/mustermann> [Datenschutz & Einsatz von Cookies](#) | [eMail an Administrator](#)

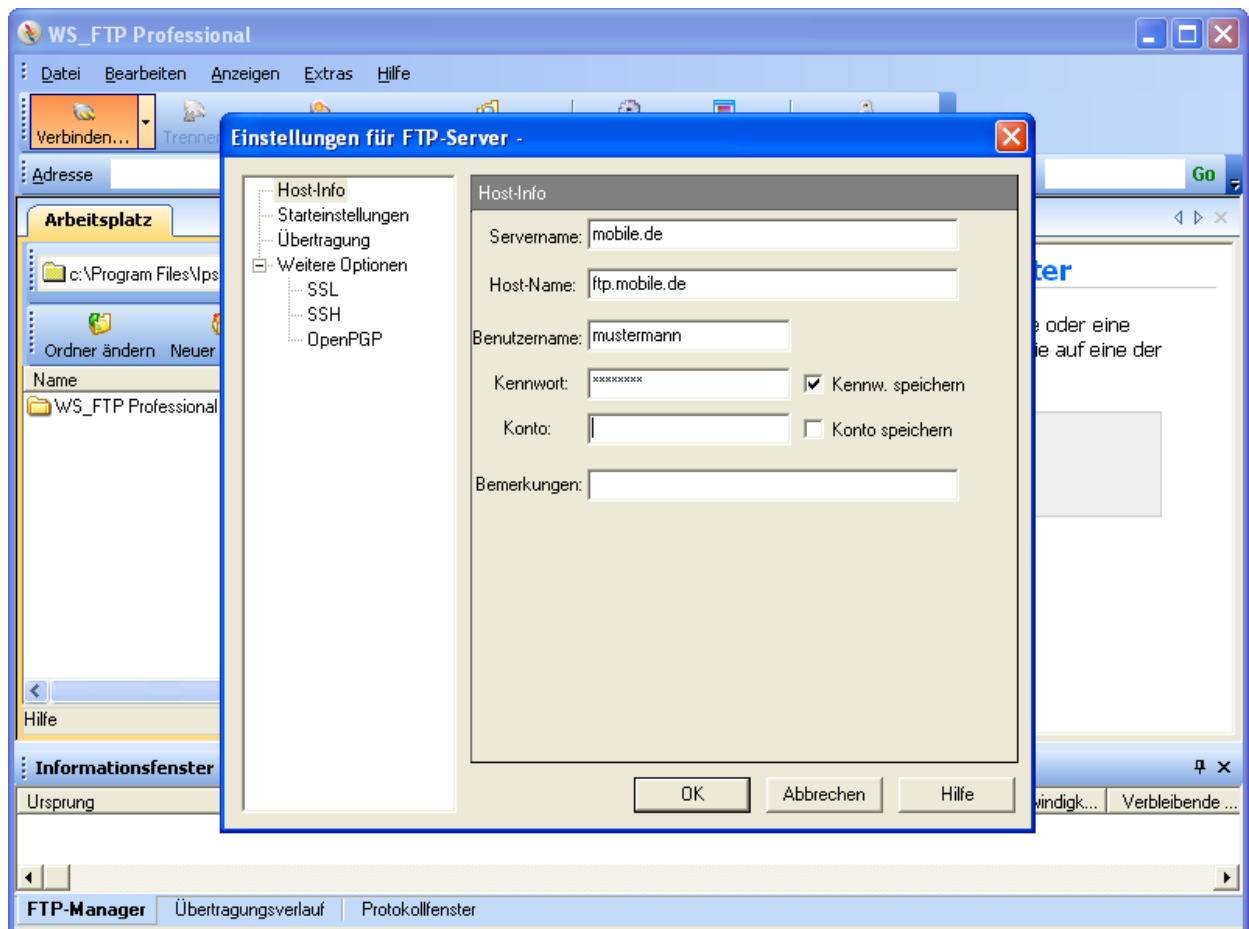
Ergebnisseite nach der HTTP-Übertragung

Im vorliegenden Fall wurde versucht, eine Datei mit 21 Fahrzeugdatensätzen in den eigenen Fahrzeugbestand einzupflegen. Bei vier Fahrzeugdatensätzen wurden Fehler gefunden, 17 Fahrzeugdatensätze wurden korrekt verarbeitet. Der neue Fahrzeugbestand dieses Kunden besteht somit aus 17 Fahrzeugen. Die restlichen vier Fahrzeugdatensätze müssen korrigiert werden, um beim nächsten Übertragen der Datei auch mit eingelesen zu werden.

Vorsicht: Bei der nächsten Übertragung dürfen nicht nur die vorher fehlerhaften, jetzt korrigierten Fahrzeugdatensätze übertragen werden. Vielmehr müssen *alle* Fahrzeugdatensätze übertragen werden, das heißt auch die 17 bereits korrekt verarbeiteten Fahrzeugdatensätze. Achten Sie auch darauf, die Übertragung Ihrer Fahrzeugdatei nicht mehrmals kurz hintereinander zu starten, weil es sonst zu Fehlern kommt. Warten Sie vor einer erneuten Übertragung, bis Ihre Fahrzeugliste aktualisiert wurde (Warnhinweis vor einer erneuten Übertragung beachten).

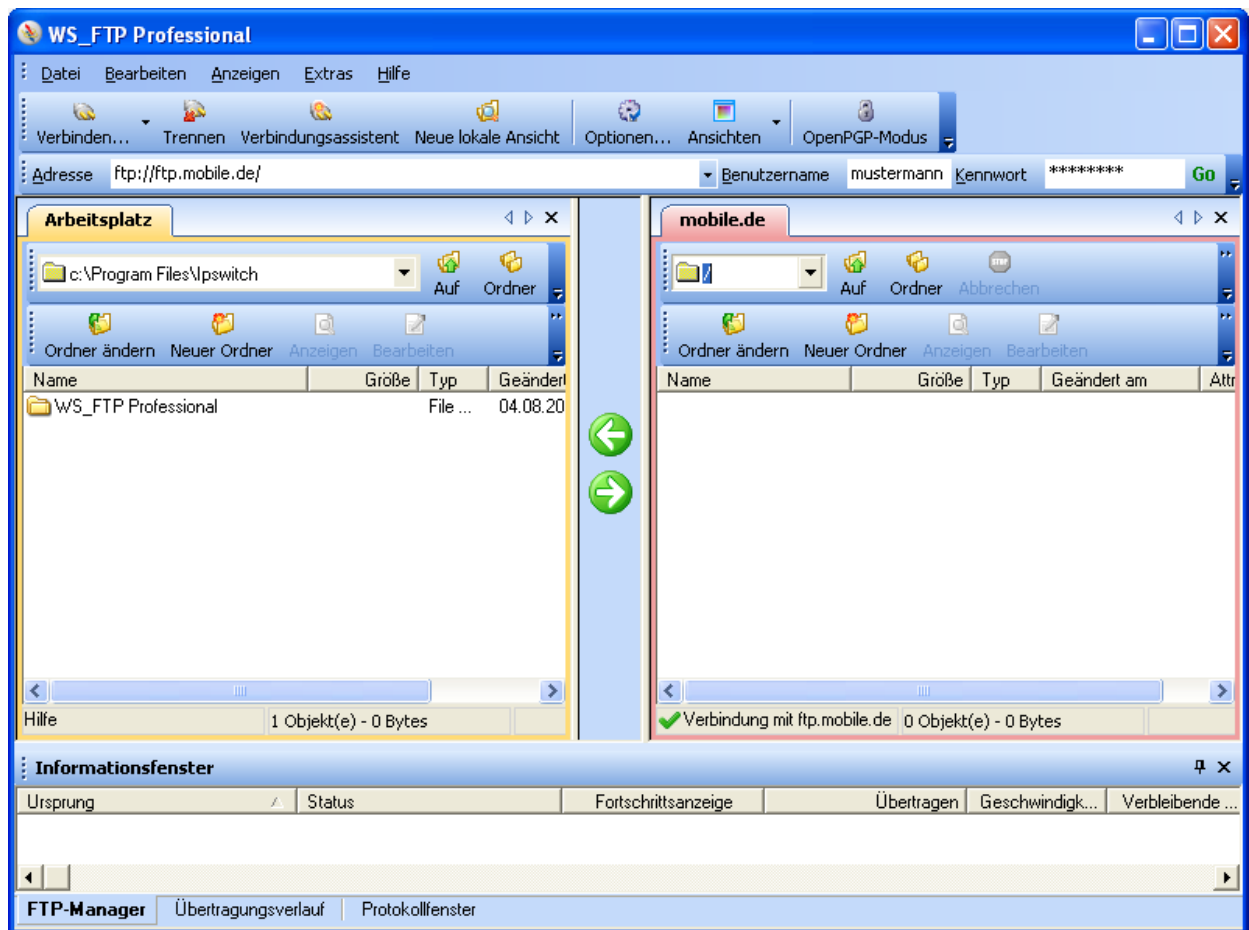
1.2.2 FTP (Datenübertragung mit einem FTP-Programm)

Alle angemeldeten Händler können ihren aktuellen Datenbestand auch über einen FTP-Zugang an die *mobile.de* Fahrzeugdatenbank übermitteln. Dazu benötigen Sie eine Internetverbindung, ein FTP-Programm und einen gültigen Zugang zum *Geschlossenen Bereich* bei *mobile.de* (also einen Zugangsnamen und das zugehörige Passwort). Nach dem Start des FTP-Programms und dem Klicken auf den Verbinden-Button sehen Sie ein dem folgenden ähnliches Bild:



Quelle: WS_FTP für Windows

Sie erhalten die Aufforderung, einen Hostnamen, eine Benutzerkennung und ein Passwort einzugeben. Nach der Eingabe und dem Bestätigen mit dem OK-Button erscheint ein Bild ähnlich dem folgenden:



Quelle: WS_FTP für Windows

Hier können Sie im lokalen Fenster (meistens dem linken) die zu übertragende(n) Datei(en) durch einfaches Anklicken markieren und durch Klicken auf den Pfeilknopf zu *mobile.de* übertragen. Als Übertragungsweise muss 'binär' gewählt werden, da sonst die Daten bei der Übertragung zerstört werden. Die Datei(en) können dabei mehrere verschiedene Dateiformate haben:

- Es wird nur die Fahrzeugdatei übertragen, ohne hinzugefügte Bilder und ohne die Datei zu komprimieren.
- Es wird eine komprimierte Datei im ZIP-Format mit Bildern oder ohne Bilder übertragen. Für die Einbindung von Bildern in die komprimierte Datei siehe auch Abschnitt 1.3.
- Es werden nur Bilder übertragen. Die Bilder bleiben im Kundenverzeichnis liegen, bis eine Fahrzeugdatei übertragen wird.

Bei der Übertragung per FTP muss die Dateinamenerweiterung der Fahrzeugdatei (nicht des ZIP-Archivs) einem bestimmten Standard entsprechen, damit unser System erkennen kann, welchem Format die übertragenen Datensätze genügen. Eine Liste der unterstützten Formate und der notwendigen Dateinamenerweiterungen finden Sie im Anhang unter **A**.

Beispiel: Die Fahrzeugdatei heißt *GW.TXT* und ist mit dem Programm Kosyfa Win erstellt worden. Dann muss die Fahrzeugdatei vor dem Versenden per FTP bzw. vor dem Komprimieren umbenannt werden in *<Kundennummer>.ksf* oder *Fahrzeuge.ksf* oder *GW.ksf*. Zwingend ist also die Dateinamenerweiterung, nicht der Dateiname.

Achten Sie auch darauf, die Übertragung Ihrer Fahrzeugdatei nicht mehrmals kurz hintereinander zu starten, weil es sonst zu Fehlern kommt. Warten Sie vor einer erneuten Übertragung, bis Ihre Fahrzeugliste aktualisiert wurde (in der Regel circa 30 Minuten).

Etwa 30 Minuten nach der Übertragung verarbeitet unser System die Fahrzeugdaten in der Fahrzeugdatei. Nach der Verarbeitung wird eine eMail an die Adresse dieses Kunden gesendet, die das Resultat der Verarbeitung anzeigt. Diese besteht in der Regel aus Hinweisen über die erfolgte Aktualisierung der Daten und/oder aus Fehlermeldungen. Das Versenden der eMail kann je nach Auslastung längere Zeit in Anspruch nehmen. Im Anhang (B) finden Sie ein Beispiel einer typischen Ergebnis-eMail.

1.3 Bilder

Es gibt die Möglichkeit, bis zu fünf Bilder je Fahrzeug per *mobile.de* Schnittstelle zu übertragen (abhängig vom benutzten Datenformat). Damit diese komfortable Möglichkeit genutzt werden kann, ist es notwendig, die Fahrzeugbilder nach untenstehender Vorgabe zu benennen und sie auf die beschriebene Art einzubinden und zu übertragen. Die Aktualisierung von Bildern nimmt längere Zeit in Anspruch als die Aktualisierung der Fahrzeugdaten. Beachten Sie dazu auch die Meldung nach der Übertragung (Ergebnisseite bzw. Ergebnis-eMail).

1.3.1 Namensgebung

Möchten Sie zu den Fahrzeugdatensätzen Bilder mit übertragen, so müssen diese dem Namensschema `<interne_nummer>_1.jpg` bis `<interne_nummer>_5.jpg` genügen. Die interne Nummer muss vollkommen identisch mit der Nummer aus dem Datensatz sein (Groß- und Kleinschreibung!). Die Bilder müssen im JPEG-Format vorliegen und dürfen die Größe von 150 Kilobyte (153.600 Byte) nicht überschreiten.

Beispiel: Die interne Nummer des Fahrzeuges lautet *20011014_045*. Es sollen drei Fahrzeugbilder übertragen werden. Diese müssen dann *20011014_045_1.jpg*, *20011014_045_2.jpg* und *20011014_045_3.jpg* heißen.

1.3.2 Einbindung/Übertragung

Die Übertragung der Bilder bzw. die Einbindung in zu übertragende Dateien kann auf verschiedene Weisen erfolgen.

- Bei *HTTP-Übertragung* mit dem Browser gibt es nur eine Möglichkeit, Fahrzeugbilder zu übertragen: Die Fahrzeugbilder müssen dabei nach den Konventionen von Abschnitt 1.3.1 benannt und mit der Fahrzeugdatei zusammen in eine ZIP-Datei komprimiert werden. Insbesondere dürfen Bilddateien keine Pfade enthalten. Anschließend kann die ZIP-Datei, wie in Abschnitt 1.2.1 beschrieben, übertragen werden. Als Dateityp muss dabei der Typ der im Archiv enthaltenen Fahrzeugdatei gewählt werden. Diverse Kompressionsprogramme sind im Internet oder auf CD als Share- oder Freeware verfügbar.
- Bei *FTP-Übertragung* gibt es verschiedene Möglichkeiten, Fahrzeugbilder zu übertragen:
 1. Als komprimierte ZIP-Datei: Die Fahrzeugbilder müssen dabei nach den Konventionen von Abschnitt 1.3.1 benannt, mit der Fahrzeugdatei in ein Verzeichnis kopiert und dann zusammen in eine ZIP-Datei komprimiert werden. Dateien dürfen also insbesondere keine Pfade enthalten. Anschließend kann die ZIP-Datei, wie in Abschnitt 1.2.2 beschrieben, übertragen werden. Diverse Kompressionsprogramme sind im Internet oder auf CD als Share- oder Freeware verfügbar.

Die Dateinamenerweiterung muss vor dem Komprimieren der Fahrzeugdatei nach den Vorgaben aus Abschnitt 1.1 umbenannt werden, damit das entsprechende Programm die Formatzuordnung leisten kann.

2. Die Fahrzeugdatei kann allein (als ZIP-Datei oder unkomprimiert) übertragen werden.
3. Die Fahrzeugbilder können einzeln in das Kunden-FTP-Verzeichnis übertragen werden. Dort bleiben sie solange liegen, bis im Kundenverzeichnis eine Fahrzeugdatei gefunden und verarbeitet wird. Wollen Sie also aus irgendeinem Grund die Fahrzeugdatei und die Bilder getrennt übertragen, so ist es notwendig, zuerst die Bilder und zuletzt die Fahrzeugdatei zu senden. Dies muss jedoch während einer Sitzung geschehen. Unterbrechen Sie nach dem Senden der Bilder die Übertragung und senden in einer weiteren Übertragung die Fahrzeugdatei, so werden die Bilder nicht zwingenderweise verarbeitet.

Haben Sie mehrere Bilder für einen Fahrzeugdatensatz übertragen, so findet die Verarbeitung dieser Bilder nacheinander statt. Es ist also möglich, dass in Ihrem Fahrzeugbestand das erste Bild (oder auch schon weitere) zu sehen ist, während die anderen Bilder sich noch in der Verarbeitung befinden. Dies ist kein Fehler. Die Verarbeitung mehrerer Bilder kann bis zu 30 Minuten in Anspruch nehmen.

Wenn für ein Fahrzeug schon Bilder vorhanden sind, so können weitere Bilder hinzugefügt werden, indem der gleiche Fahrzeugdatensatz mit den weiteren Bildern gesendet wird, ohne die alten Bilder nochmals zu übertragen.

Wird die Fahrzeugdatei ohne Bilder übertragen, so werden die vorhandenen Bilder nicht gelöscht. Es ist also nur möglich, Bilder zu löschen, wenn der gesamte Fahrzeugdatensatz gelöscht wird (durch Senden einer Fahrzeugdatei ohne diesen Datensatz).

Beispiel: Ein Fahrzeug mit der internen Nummer 42 steht mit zwei Bildern, *42_1.jpg* und *42_2.jpg* in der Datenbank. Um ein weiteres Bild hinzuzufügen, muss bei der nächsten Übertragung nur das Bild *42_3.jpg* zur Fahrzeugdatei hinzugefügt werden.

1.4 Liste der Semantik-Überprüfungen

Die sogenannten Semantik-Überprüfungen untersuchen verschiedene Angaben zu je einem Fahrzeug auf Widersprüche. Treten widersprüchliche Angaben auf, so wird je nach Übertragungsart eine Fehlermeldung generiert und Ihnen zugesendet (siehe Abschnitte **1.2.1** und **1.2.2**). Das bemängelte Fahrzeug wird nicht eingetragen. Der Sinn dieser Fehlermeldungen: Es ist in Ihrem und unserem Interesse, dass möglichst fehlerfreie Daten in der Datenbank vorhanden sind. So wird es einem Nutzer sicherlich nicht einleuchten, wenn ihm bei der Suche nach einem Oldtimer ein Fahrzeug angeboten wird, dessen Erstzulassung erst zwei Jahre zurückliegt. Im Folgenden sehen Sie eine Liste der Angaben, die auf Widersprüche überprüft werden (diese Liste kann erweitert oder geändert werden):

- die Erstzulassung kann nicht in der Zukunft sein
- die Abgasuntersuchung kann nicht vor der Erstzulassung sein
- die Abgasuntersuchung kann nicht vor 1980 sein
- die Hauptuntersuchung kann nicht vor der Erstzulassung sein
- die Hauptuntersuchung kann nicht vor 1980 sein
- ein Jahreswagen kann seine Erstzulassung nicht vor mehr als 20 Monaten haben
- ein Jahreswagen kann kein Neuwagen sein
- ein Jahreswagen kann kein Oldtimer sein
- ein Oldtimer kann seine Erstzulassung z. B. nicht erst vor 2 Jahren haben

- ein Oldtimer kann kein Neuwagen sein
- ein Neuwagen kann keine Erstzulassung haben
- ein Neuwagen kann nicht mehr als die zulässige Anzahl Kilometer haben
- der Händlerpreis darf nicht höher sein als der Verkaufspreis
- ein Fahrzeug, das kein LKW ist, kann kein Diesel- und Benzinfahrzeug zugleich sein
- ein Elektro-Fahrzeug kann keine Verbrauchs- und/oder Emissionswerte haben
- ist "envkv"gesetzt, müssen Verbrauchs- und Emissionswerte angegeben sein

A Unterstützte Formate

Tabelle 1: Von mobile.de unterstützte Formate

Name	Dateinamenerweiterung (für FTP)
Filsinger aa3.de/txt3.de	aa3d
AD 2000	ad00
ADP (Format I) mit Euro-Preisangaben	adp
VAUDIS mit Euro-Preisangaben, VW-Software	alf_eur
VAUDIS, VW-Software	alf
APR	apr
Auto-Service-Leasing (eigenes Format)	asl
Soft-Office (Automix)	atm
mobile.de-Datenformat, mit Semikolons (CSV)	csv
Czekalla (eigenes Format)	czk
EVA, VW-Software, XML-Export	evax
Forklift Export-Schnittstelle	fkl
Gamis mit Euro-Preisangaben, Mercedes-Software	gam_eur
Gamis, Mercedes-Software	gam
GFAS, Mercedes-Software	gfas
Godics, nur PKW mit Euro-Preisangaben	god
Kosyfa Win mit Euro-Preisangaben (AKB Bank)	ksf_eur
Kosyfa Win erw. Form. mit Euro-Preisangaben (AKB Bank)	ksfe_eur
Kosyfa Win erweitertes Format (AKB Bank)	ksfe
Kosyfa Win (AKB Bank)	ksf
Adelbert Moll (eigenes Format)	med
PC-Preis mit Euro-Preisangaben und Tabulatoren	pcpt
PC-Preis mit Euro-Preisangaben	pcp
Autopro (Direkt Export) mit Euro-Preisangaben	pro_eur
Autopro (Direkt Export)	pro
Schwacke-Auto-Wert (festgesetzter VK wird ausgezeichnet)	sawf
Schwacke-Auto-Wert	saw
SilverDAT II mit Euro-P. mod. Avatech Version	szfm
SilverDAT II mit Euro-Preisangaben	szf
Toyota Center Essen (eigenes Format)	toy
EasyInternet	txt
ALF mit DM/Euro Preisangaben, VW-Software	vw
ADP (Format II) mit Euro-Preisangaben	w0

Fortsetzung auf der nächsten Seite...

...Fortsetzung

Name	Dateinamenerweiterung (für FTP)
WerWiSo mit Euro-Preisangaben	wws
Zentrale Vermarktung von Kfz (eigenes Format)	zvk

B Ergebnis-eMail

Sehr geehrter Kunde,

Ihre zu uns uebertragenen Fahrzeugdaten (mobile.de Datenformat, mit Semikolons) wurden wie folgt verarbeitet.

Fahrzeugdaten der Kundennummer 1000

In den Datensatzen sind folgende Fehler aufgetreten

Datensatz 54 (Interne Nummer 5003145):
Enthaelt den folgenden falschen Eintrag fuer Tuev: 00.2000.
Enthaelt den folgenden falschen Eintrag fuer Abgasuntersuchung: 00.2000.

Datensatz 58 (Interne Nummer 5003146):
Enthaelt den folgenden falschen Eintrag fuer Tuev: 00.2000.
Enthaelt den folgenden falschen Eintrag fuer Abgasuntersuchung: 00.2000.

Aus der hochgeladenen Datei ergibt sich fuer die Kundennummer 1000 ein Bestand von 88 Fahrzeugen.
Davon sind 0 neu hinzugekommen, 88 wurden aktualisiert und 4 wurden geloescht.

Bitte beachten Sie, dass die Fahrzeuge erst innerhalb der folgenden 30 Minuten in die Datenbank eingetragen werden.
Ab dem Eintrag der Fahrzeuge kann es je nach Anzahl der Bilder weitere 30 Minuten dauern, bis diese angezeigt werden.

Erlaeuterungen:
Manche Felder in einzelnen Datensatzen enthalten nicht erkennbare Daten. Dieser Fehler wuerde z.B. bei einem TUEV-Datum '8. Januar 2001' (richtig waere '08.01.2001') oder bei einer Modell-Angabe, die nur aus Ziffern besteht, auftreten.

Diese eMail wurde automatisch generiert.

Sollten Sie Probleme oder Fragen haben, wenden Sie sich bitte an unser Service-Team unter der Rufnummer +49 30 81097 - 500.

Mit freundlichen Gruessen
Ihr mobile.de Team

C Import-/Exportformat

C.1 Importformat

Folgendes Dateiformat gilt für die Übermittlung von Fahrzeugdatenbeständen an die Fahrzeugdatenbank von *mobile.de*. Abgesehen von vielen 'Fremdformaten' bietet *mobile.de* ein eigenes Format für die Datenübermittlung an. Bei dieser Datei handelt es sich um eine CSV-Datei (csv ist die Abkürzung für 'colon seperated values'), in der die Datenfelder in den Datensätzen jeweils durch ein Semikolon (;) getrennt sind. Der in den Datenfeldern enthaltene Text muss dabei in Anführungszeichen ("...") stehen, wenn es sich bei dem Feld um ein mit 'Text' markiertes Feld aus untenstehender Beschreibung handelt. Kommen innerhalb einzelner Datenfelder Anführungszeichen vor (z.B. '17" Felgen' oder 'Radio "Gamma"'), müssen diese durch ein weiteres Anführungszeichen markiert werden (z.B. '17"" Felgen' bzw. 'Radio ""Gamma""'). Sehen Sie dazu auch das Bemerkungsfeld im Beispieldatensatz weiter unten.

Die folgenden Datenfelder müssen in der unten aufgelisteten Reihenfolge in jeweils einer Zeile in der Datei übergeben werden. Zeilenumbrüche innerhalb von Datenfeldern sind somit nicht erlaubt; leere Felder dürfen nicht weggelassen werden; mit * markierte Felder sind Pflichtfelder. *mobile.de* kann die Reihenfolge und Inhalte dieser Aufzählung jederzeit verändern.

Nr.	Feldname	Pflicht	Typ
0	satz_nummer		Ganzzahl (eindeutig innerhalb der Fahrzeugdatei) ¹
1	interne_nummer	*	Text (Feldgröße max. 40 Zeichen, identifiziert ein Fahrzeug eindeutig) ²
2	kategorie	*	Text (s. anschließende Tabelle)
3	marke	*	Text (s. anschließende Tabelle)
4	modell	*	Text (Feldgröße max. 23 Zeichen)
5	leistung		Ganzzahl, gibt KW-Leistung des Fahrzeugs an
6	hu		Text/Datumsangabe (Format='mm.jjjj' oder 'mm.jj'), Hauptuntersuchung
7	au		Text/Datumsangabe (Format='mm.jjjj' oder 'mm.jj'), Abgasuntersuchung
8	ez		Text/Datumsangabe (Format='mm.jjjj' oder 'mm.jj'), Erstzulassung
9	kilometer		Ganzzahl ohne Trennzeichen, gefahrene KM
10	preis	*	Zahl, Brutto- oder Nettopreis ³
11	mwst	*	'0','1' (Mwst ausweisbar = '0', Mwst nicht ausweisbar = '1') ³
12	diesel	*	'1','0' (ja = '1', nein = '0'), Kraftstoffart ⁴
13	oldtimer	*	'1','0' (ja = '1', nein = '0')
14	automatik	*	'1','0' (ja = '1', nein = '0')
15	unfallfahrzeug	*	'1','0' (ja = '1', nein = '0')
16	farbe		Text (Feldgröße max. 48 Zeichen), darf nicht nur aus Ziffern bestehen
17	klima	*	'1','0' (ja = '1', nein = '0')
18	taxi	*	'1','0' (ja = '1', nein = '0')
19	behindertengerecht	*	'1','0' (ja = '1', nein = '0')
20	jahreswagen	*	'1','0' (ja = '1', nein = '0')
21	neufahrzeug	*	'1','0' (ja = '1', nein = '0')
22	tagesangebot	*	'1','0' (ja = '1', nein = '0')
23	haendlerpreis		Zahl, Brutto- oder Nettopreis für Händler ³
24	bereich	*	Text (Feldgröße max. 10 Zeichen, siehe anschließende Tabelle)
25	bemerkung		Text (Feldgröße max. 500 Zeichen)
26	euimport		<i>wird nicht mehr unterstützt!</i>

27	metallic	*	'1','0' (ja = '1', nein = '0')
28	waehrung		Text (Währung, 3 Zeichen nach ISO-4217, Voreinstellung "EUR")
29	mwstsatz		Ganz- oder Fließkommazahl, MwSt-Satz entsprechend folgender Tabelle ³
30	garantie	*	'1','0' (garantiefähig = '1', nicht garantiefähig = '0')
31	leichtmetallfelgen	*	'1','0' (ja = '1', nein = '0')
32	esp	*	'1','0' (ja = '1', nein = '0')
33	abs	*	'1','0' (ja = '1', nein = '0')
34	anhaengerkupplung	*	'1','0' (ja = '1', nein = '0')
35	lederausstattung	*	'1','0' (ja = '1', nein = '0')
36	wegfahrsperr	*	'1','0' (ja = '1', nein = '0')
37	navigationsystem	*	'1','0' (ja = '1', nein = '0')
38	schiebedach	*	'1','0' (ja = '1', nein = '0')
39	zentralverriegelung	*	'1','0' (ja = '1', nein = '0')
40	fensterheber	*	'1','0' (ja = '1', nein = '0')
41	allradantrieb	*	'1','0' (ja = '1', nein = '0')
42	tueren		Ganzzahl, Anzahl der Türen des Fahrzeugs
43	benzin	*	'1','0' (ja = '1', nein = '0'), Kraftstoffart ⁴
44	gas	*	'1','0' (ja = '1', nein = '0'), Kraftstoffart ⁴
45	elektro	*	'1','0' (ja = '1', nein = '0'), Kraftstoffart ⁴
46	scheckheftgepflegt	*	'1','0' (ja = '1', nein = '0'), Nur Motorräder ⁵
47	katalysator	*	'1','0' (ja = '1', nein = '0'), Nur Motorräder ⁵
48	kickstarter	*	'1','0' (ja = '1', nein = '0'), Nur Motorräder ⁵
49	estarter	*	'1','0' (ja = '1', nein = '0'), nur Motorräder ⁵
50	vorfuehrfahrzeug	*	'1','0' (ja = '1', nein = '0'), nur Motorräder und Nutzfahrzeuge ^{5,6}
51	antrieb		'1','2','3' (Kette = '1', Kardan = '2', Riemen = '3'), nur Motorräder ⁵
52	ccm		Ganzzahl, gibt den Hubraum des Fahrzeugs an, nur Motorräder ⁵
53	tragkraft		Ganzzahl in kg, nur Nutzfahrzeuge ⁶
54	nutzlast		Ganzzahl in kg, nur Nutzfahrzeuge ⁶
55	gesamtgewicht		Ganzzahl in kg, nur Nutzfahrzeuge ⁶
56	hubhoehe		Ganzzahl in cm, nur Stapler ⁶
57	bauhoehe		Ganzzahl in cm, nur Stapler ⁶
58	baujahr		Ganzzahl 4-stellig, nur Nutzfahrzeuge ⁶
59	betriebsstunden		Ganzzahl, nur Nutzfahrzeuge ⁶
60	sitze		Anzahl der Fahrgastsitzplätze, nur Busse ⁶
61	schadstoff		'1-5' (1=euro1, 2=euro2 ..), Schadstoffklasse, nur Nutzfahrzeuge ⁶
62	kabinenart		'1-4' (1=Doppelkabine, 2=Liegeplatz, 3=Nahverkehr, 4=Fernverkehr), nur Nutzfahrzeuge ⁶
63	achsen		Ganzzahl, Anzahl der Achsen, nur Nutzfahrzeuge ⁶
64	tempomat		'1','0' (ja = '1', nein = '0')
65	standheizung		'1','0' (ja = '1', nein = '0')
66	kabine		'1','0' (ja = '1', nein = '0'), nur Nutzfahrzeuge ⁶
67	schutzdach		'1','0' (ja = '1', nein = '0'), nur Nutzfahrzeuge ⁶
68	vollverkleidung		'1','0' (ja = '1', nein = '0'), nur Nutzfahrzeuge ⁶
69	komunal		'1','0' (ja = '1', nein = '0'), nur Nutzfahrzeuge ⁶
70	kran		'1','0' (ja = '1', nein = '0'), nur Nutzfahrzeuge ⁶
71	retarder		'1','0' (ja = '1', nein = '0'), nur Nutzfahrzeuge ⁶

72	schlafplatz		'1','0' (ja = '1', nein = '0'), nur Nutzfahrzeuge ⁶
73	tv		'1','0' (ja = '1', nein = '0')
74	wc		'1','0' (ja = '1', nein = '0'), nur Nutzfahrzeuge ⁶
75	ladebordwand		'1','0' (ja = '1', nein = '0'), nur Nutzfahrzeuge ⁶
76	hydraulik		'1','0' (ja = '1', nein = '0'), nur Nutzfahrzeuge ⁶
77	schiebetuer		'1','0' (ja = '1', nein = '0'), nur Nutzfahrzeuge ⁶
78			ehemals 'nebenantrieb' - wird nicht mehr unterstützt
79	trennwand		'1','0' (ja = '1', nein = '0'), nur Nutzfahrzeuge ⁶
80	ebs		'1','0' (ja = '1', nein = '0'), nur Nutzfahrzeuge ⁶
81	intarder		'1','0' (ja = '1', nein = '0'), nur Nutzfahrzeuge ⁶
82	kompressor		'1','0' (ja = '1', nein = '0'), nur Nutzfahrzeuge ⁶
83	lufffederung		'1','0' (ja = '1', nein = '0'), nur Nutzfahrzeuge ⁶
84	scheibenbremse		'1','0' (ja = '1', nein = '0'), nur Nutzfahrzeuge ⁶
85	fronthydraulik		'1','0' (ja = '1', nein = '0'), nur Nutzfahrzeuge ⁶
86	bss		'1','0' (ja = '1', nein = '0'), nur Nutzfahrzeuge ⁶
87	schnellwechsel		'1','0' (ja = '1', nein = '0'), nur Nutzfahrzeuge ⁶
88	zsa		'1','0' (ja = '1', nein = '0'), nur Nutzfahrzeuge ⁶
89	kueche		'1','0' (ja = '1', nein = '0'), nur Nutzfahrzeuge ⁶
90	kuehlbox		'1','0' (ja = '1', nein = '0'), nur Nutzfahrzeuge ⁶
91	schlafsitze		'1','0' (ja = '1', nein = '0'), nur Nutzfahrzeuge ⁶
92	frontheber		'1','0' (ja = '1', nein = '0'), nur Nutzfahrzeuge ⁶
93	sichtbar nur für Händler		'1','0' (ja = '1', nein = '0')
94	reserviert		'1','0' (ja = '1', nein = '0')
95	envkv		'1','0' (ja = '1', nein = '0')
96	verbrauch innerorts		Zahl in l/100 km
97	verbrauch außerorts		Zahl in l/100 km
98	verbrauch kombiniert		Zahl in l/100 km
99	emission		Ganzzahl in g/km
100	xenonscheinwerfer		'1','0' (ja = '1', nein = '0')
101	sitzheizung		'1','0' (ja = '1', nein = '0')
102	partikelfilter		'1','0' (ja = '1', nein = '0')
103	einparkhilfe		'1','0' (ja = '1', nein = '0')

¹ Bei Sammlern, die im Multi-CSV-Format übertragen, muss hier jeweils die zugehörige Kundennummer stehen

² Bitte nur Zahlen, die Buchstaben a bis z oder A bis Z und Leerzeichen, Bindestrich oder Unterstrich verwenden!

³ Wenn mwstsatz angegeben und mwst auf Mwst ausweisbar gesetzt ist, wird die Mehrwertsteuer ausgewiesen und preis und haendlerpreis werden als Nettopreise interpretiert, anderenfalls als Bruttopreise. mwstsatz wird nur eingelesen, wenn mwst auf Mwst ausweisbar gesetzt ist.

⁴ Es können mehrere Kraftstoffarten angegeben werden

⁵ Wird nur bei Motorrädern verarbeitet (Bereich=KRAD)

⁶ Wird nur bei Nutzfahrzeugen verarbeitet (Bereich=LKW)

Gültige MwSt (%)
7
7,6
15
16
17
17,5
19
19,6
20
21
22
24
25

Beispieldatensatz (muss in einer Zeile stehen, Umbrüche hier layoutbedingt):

```
1;"DB 15";"Limousine";"Mercedes-Benz";"230E";97;"11.1999";"11.1999";"06.1992";85600;16950;1;0;0;0;0;
"rot";0;0;0;0;0;0;15950;"PKW";"Sonnendach;Sport-Ausstattung""Leder"";Neuer Stern";0;1;"EUR";16;
0;0;0;0;0;0;0;0;0;0;0;0;0;0;0;0;654123;763466;43243;9875;4562;1989;554;23;1;3;3;0;0;0;0;
1;0;0;0;1;0;0;0;0;1;0;0;0;0;0;1;1;0;0;0;0;0;0;0;0;1;"12,2";"7,5";"8,7";100;0;0;0;0
```

In der Datei müssen immer alle Fahrzeuge stehen, da jeweils der gesamte Fahrzeugbestand überschrieben wird.

Folgende Kombinationen von 'Bereich', 'Kategorie' und 'Marke' sind möglich:

Bereich	Kategorie	Marke
PKW	Limousine	ACURA
	Kombi	ALFA ROMEO
	Van/Kleinbus	ALPINA
	Gelaendewagen/Pickup	ASTON MARTIN
	Kleinwagen	AUDI
	Cabrio/Roadster	AUSTIN MORRIS
	Sportwagen/Coupe	AUSTIN ROVER
	andere PKW	BENTLEY
		BMW
		BUGATTI
		BUICK
		CADILLAC
		CHEVROLET
		CHRYSLER
		CITROEN
		COBRA
		DACIA
	DAEWOO	
	DAIHATSU	
	DETOMASO	
	DODGE	
	FERRARI	
	FIAT	
	FORD	

Fortsetzung auf der nächsten Seite...

...Fortsetzung		
Bereich	Kategorie	Marke
		GMC HONDA HUMMER HYUNDAI INFINITI INNOCENTI ISUZU JEEP JAGUAR KIA LADA LAMBORGHINI LANCIA LAND ROVER LEXUS LIGIER LINCOLN LOTUS MAHINDRA MASERATI MAYBACH MAZDA MERCEDES-BENZ MG MINI MITSUBISHI MORGAN NISSAN OLDSMOBILE OPEL PEUGEOT PIAGGIO PLYMOUTH PONTIAC PORSCHE PROTON RENAULT ROLLS ROYCE ROVER SAAB SEAT SKODA SMART SSANGYONG SUBARU SUZUKI TALBOT TOYOTA TRABANT TRIUMPH
<i>Fortsetzung auf der nächsten Seite...</i>		

<i>...Fortsetzung</i>		
Bereich	Kategorie	Marke
		TVR VAUXHALL VOLVO VW WARTBURG WIESMANN ANDERE

Bereich	Kategorie	Marke
LKW	Abschleppwagen unter 7,5t Kasten Koffer unter 7,5t Rettungswagen Absetzkipper unter 7,5t Fahrgestell unter 7,5t Getraenkewagen unter 7,5t Kastenwagen lang Kastenwagen hoch Kastenwagen hoch + lang Pritsche + Plane unter 7,5t Muellwagen unter 7,5t andere Transporter/Lkw bis 7,5t Abrollkipper unter 7,5t Autokran unter 7,5t Autotransporter unter 7,5t Geldtransporter Glastransporter Hubarbeitsbuehne unter 7,5t Kehrmaschine unter 7,5t Kombi, Kleinbus bis 9 Sitze Kuehlkoffer unter 7,5t Pritsche unter 7,5t Saug- und Druckwagen unter 7,5t Tankwagen unter 7,5t Tier-/Pferdetransportwagen unter 7,5t Verkaufsaufbau unter 7,5t Wechselfahrgestell unter 7,5t Kipper unter 7,5t	BARKAS CITROEN DAF FIAT FORD HANOMAG HYUNDAI ISUZU IVECO IVECO MAGIRUS IVECO-FIAT KIA MAN MAZDA MERCEDES-BENZ MITSUBISHI MULTICAR NISSAN OPEL PEUGEOT RENAULT ROBUR SEAT SUZUKI TOYOTA UNIMOG VOLVO VW ANDERE
LKW	Autotransporter ueber 7,5t Kipper ueber 7,5t Pritsche ueber 7,5t Kuehlkoffer ueber 7,5t Autokran ueber 7,5t Tankwagen ueber 7,5t Abrollkipper ueber 7,5t Wechselfahrgestell ueber 7,5t Betonmischer Abschleppwagen ueber 7,5t	DAF FAUN GROVE IVECO IVECO MAGIRUS IVECO-FIAT LIEBHERR MAGIRUSDEUTZ MAN MERCEDES-BENZ

Fortsetzung auf der nächsten Seite...

<i>...Fortsetzung</i>		
Bereich	Kategorie	Marke
	Absetzkipper ueber 7,5t andere Lkw ueber 7,5t Fahrgestell ueber 7,5t Getraenkewagen ueber 7,5t Getreidekipper Holztransporter ueber 7,5t Hubarbeitsbuehne ueber 7,5t Kehrmaschine ueber 7,5t Koffer ueber 7,5t Lebensmittelankwagen Muldenkipper Muellwagen ueber 7,5t Pritsche + Plane ueber 7,5t Saug- und Druckwagen ueber 7,5t Tier-/Pferdetransportwagen ueber 7,5t Verkaufsaufbau ueber 7,5t	NISSAN OPEL PEUGEOT PALFINGER RENAULT SCANIA TOYOTA UNIMOG VOLVO VW ANDERE
LKW	andere Sattelzugmaschinen Gefahrgut Schwerlast Standard-SZM Volumen-SZM	DAF IVECO IVECO MAGIRUS IVECO-FIAT MAGIRUSDEUTZ MAN MERCEDES-BENZ RENAULT SCANIA UNIMOG VOLVO YANMAR ANDERE
LKW	andere Anhaenger Pkw-Anhaenger Abrollanhaenger Tier-/Pferdetransport Anhaenger Autotransporter Anhaenger Dreiseitenkipper Fahrgestell Anhaenger Getraenke Anhaenger Glastransport Holztransporter Anhaenger Hubarbeitsbuehne Anhaenger Koffer Anhaenger Kuehlkoffer Anhaenger Langmaterialtransporter Anhaenger Lebensmittelank Anhaenger Moebellift Plattform Anhaenger Pritsche Anhaenger Pritsche + Plane Anhaenger Silo Anhaenger Tankaufbau Anhaenger	ACKERMANN AHLMANN ANNABURGER ANSSEMS AUWAERTER BARTHAU BOECKMANN BORCO-HOEHNS BRENDERUP BROSHUIS BUNGE CARNEHL CHEVAL LIBERTE DINKEL DOLL FELDBINDER FLIEGL FRUEHAUF GOLDHOFER HEINEMANN HENDRICKS

Fortsetzung auf der nächsten Seite...

<i>...Fortsetzung</i>		
Bereich	Kategorie	Marke
	Tieflader Anhaenger Verkaufsaufbau Anhaenger Walkingfloor Anhaenger Wechselfahrgestell Anhaenger Wechselpritsche	HENRA HOFFMANN HOMAR HUEFFERMANN HUMBAUR JUNGHOMBURG KAESSBOHRER KEMPF KOCH KOEDEL KOTSCHENREUTHER KROEGER KRONE LAFARO LAG LEY LANGENDORF MEILLER MUELLER-MITTELTAL OBERMAIER ORTHAUS PALFINGER RENDERS REUTER SARIS SCHMIDT SCHMITZ SCHWARZMUELLER SLUIS SOMMER SPITZER THIEL UNIMOG VANHOOL VW WACKENHUT WAGNER WESTFALIA WM MEYER ANDERE
LKW	andere Auflieger Autokran Auflieger Autotransporter Auflieger Fahrgestell Auflieger Getraenke Auflieger Holztransporter Auflieger Hubarbeitsbuehne Auflieger Kipper Auflieger Koffer Auflieger Kuehlkoffer Auflieger	ACKERMANN ANNABURGER AUWAERTER BENALU BOECKMANN BRENDERUP BROSHUIS BUNGE CARNEHL FELDBINDER

Fortsetzung auf der nächsten Seite...

<i>...Fortsetzung</i>		
Bereich	Kategorie	Marke
	Langmaterialtransporter Auflieger Lebensmitteltank Auflieger Plattform Auflieger Pritsche Auflieger Pritsche + Plane Auflieger Silo Auflieger Tankaufbau Auflieger Tiefkuehl Tiefloader Auflieger Verkaufsaufbau Auflieger Viehtransporter Walkingfloor Auflieger Wechselfahrgestell Auflieger	FLIEGL FRUEHAUF GENERAL TRAILER GOLDHOFER HEINEMANN HENDRICKS HOFFMANN HUEFFERMANN HUMBAUR KAESSBOHRER KEMPF KOEGEL KOTSCHENREUTHER KROEGER KRONE LAG LANGENDORF MEILLER MUELLER-MITTELTAL ORTHAUS RENDERS SCHMIDT SCHMITZ SCHWARZMUELLER SOMMER SPITZER STAS TRAILOR UNIMOG VANHOOL VW WACKENHUT WAGNER ANDERE
LKW	Reisebus Linienbus Doppeldecker Gelenkbus Kleinbus Ueberlandbus andere Busse	BOVA BERKHOF DAF DROEGMOELLER EVO IVECO IVECO MAGIRUS IVECO-FIAT KAESSBOHRER MAGIRUSDEUTZ MAN MERCEDES-BENZ NEOPLAN RENAULT ROBUR SCANIA

Fortsetzung auf der nächsten Seite...

<i>...Fortsetzung</i>		
Bereich	Kategorie	Marke
		SETRA UNIMOG VANHOOL VOLVO ANDERE
LKW	andere Agrarfahrzeuge Bodenbearbeitung Drillmaschine Duengerstreuer Erntemaschine Forst Frontlader Heumaschine Hofschlepper Maehdrescher Maeher Mulcher Obstbau Pflanzenschutz Pflug Schlepper sonstige Anbauten Transportfahrzeug	ACCORD AGCOMASSEYFERGUSON AMAZONE BECKER BERGMANN BUSATIS BVL-VANLENGEREICH CARRARO CASE CLAAS DOLL DEUTZ-FAHR DUECKER DUEVELSDORF EBERHARDT EICHER FAHR FELLA FENDT FIAT FORTSCHRITT FROST GASPARDO GINAF GRIMME HANOMAG HASSIA HOLDER HOWARD ISEKI JOHN_DEERE KRAMER KRONE KUBOTA JCB LAMBORGHINI LANDINI LANDSBERG LANZ LELY LEMKEN MASCHIO MCCORMICK MENGELE MERCEDES-BENZ

Fortsetzung auf der nächsten Seite...

<i>...Fortsetzung</i>		
Bereich	Kategorie	Marke
		MULTICAR NEW HOLLAND NIEMEYER POETTINGER PORSCHE PZ-VICON RABE RAU RAUCH REFORMWERKEWELS REGENT SAME STEYR STRAUTMANN UNIMOG VOGEL&NOOT WEIDEMANN ANDERE
LKW	andere Stapler Containerstapler Frontstapler Gelaendestapler Hochhubwagen Hochregalstapler Niederhubwagen Schubmaststapler Seitenstapler Teleskoparmstapler	BT CAT CLARK DAEWOO HYSTER JUNGHEINRICH LANSING LINDE MANITOU MICHIGAN MITSUBISHI NISSAN O & K STEINBOCK STILL TCM TOYOTA UNIMOG YALE ANDERE
LKW	andere Baumaschinen Radlader Mini-/Kompaktbagger Raupe/Dozer Arbeitsbuehne Asphalttechnik Bodenstabilisierer Bohrgeraet Grader Kettenbagger Kran, stationaer Mobilbagger	ABG AHLMANN AMMANN ATLAS BOBCAT BOMAG CASE CAT DAEWOO DEMAG FAUN FIAT

Fortsetzung auf der nächsten Seite...

...Fortsetzung

Bereich	Kategorie	Marke
	Verdichtungstechnik Walzen	FUCHS FURUKAWA HAMM HANIX HANOMAG HITACHI HYDREMA JCB KOBELCO KOMATSU KRAMER KUBOTA LIEBHERR MICHIGAN MULTICAR NEUSON O & K ORTHAUS PALFINGER PEL-JOB SCANIA SCHAEFF TAKEUCHI TERBERG UNIMOG VOLVO WACKER WEBER WIRTGEN YANMAR ZEPPELIN ZETTELMEYER ANDERE

Bereich	Kategorie	Marke
WOMO	Kastenwagen Alkoven Teilintegrierter Integrierter Wohnmobil Pickup Wohnmobil andere Wohnwagen Wohnkabine andere Wohnmobile	ADRIA AHORN ALPHA ARCA AUTOROLLER AUTOSTAR BAVARIA-CAMP BAWEMO BENIMAR BIMOBIL BUERSTNER BUROW CA-MO-CAR

Fortsetzung auf der nächsten Seite...

<i>...Fortsetzung</i>		
Bereich	Kategorie	Marke
		CARO CARTHAGO CHALLENGER CHAUSSON CHRYSLER CI INTERNATIONAL COACHMEN CONCORDE CRISTALL CS REISEMOBILE DEHLER DETHLEFFS DUE ERRE ESTEREL EIFELLAND ELNAGH ERIBA EURAMOBIL EURO LINER EVM FENDT FFB - TABBERT FIAT FLEETWOOD FORD FORD / REIMO FRANKIA GENERAL MOTORS GRANDUCA HEHN HEKU HOBBY HOLIDAY RAMBLER HYMER KARMANN KNAUS LAIKA LA STRADA LMC M+M MOBILE MAZDA MCLOUIS MERCEDES-BENZ MIRAGE MITSUBISHI MOBILVETTA MONACO MONCAYO NIESMANN + BISCHOFF NORDSTAR
<i>Fortsetzung auf der nächsten Seite...</i>		

<i>...Fortsetzung</i>		
Bereich	Kategorie	Marke
		ORMOCAR PEUGEOT PHOENIX PILOTE POESSL RAPIDO REIMO REISEMOBILE BEIER RENAULT RIMOR RIVA RIVIERA RMB ROADTREK ROBEL-MOBIL ROCKWOOD SELBSTBAU STERCKEMAN TABBERT TEC TISCHER TRIPLE E VARIO VW WEINSBERG WEIPPERT WESTFALIA WILK WINNEBAGO WOELCKE ANDERE

Bereich	Kategorie	Marke
KRAD	Motorrad Mofa/Mokick/Moped Gespann/Seitenwagen Roller/Scooter Klein/Leichtkraftrad Chopper/Cruiser Enduro/Reiseenduro Quad Sportler/Supersportler Tourer Trike Streetfighter Rallye/Cross Rennsport andere Motorraeder	AEON AIXAM APRILIA ARCTIC_CAT BAROSSA BIMOTA BENELLI BETA BMW BOMBARDIER BUELL CAGIVA CPI DAELIM DERBY
<i>Fortsetzung auf der nächsten Seite...</i>		

...Fortsetzung		
Bereich	Kategorie	Marke
		DINLI DKW DUCATI E_TON GASGAS GILERA HARLEY DAVIDSON HERCULES HONDA HUSABERG HUSQVARNA HYOSUNG ITALJET KAWASAKI KREIDLER KTM KYMCO LAVERDA MAICO MALAGUTI MBK MOTO GUZZI MV AGUSTA MZ PEUGEOT PGO PIAGGIO POLARIS PUCH SACHS SIMSON SMC SUZUKI TRIUMPH VESPA VOXAN YAMAHA ZUENDAPP ANDERE

C.2 Exportformat

Sie können im *Geschlossenen Bereich* unter dem Hauptmenüpunkt *Service* und dem Untermenüpunkt *Schnittstelle* eine Datei mit Ihren Fahrzeugen herunterladen. Sehen Sie dazu folgendes Bild:

Autopro (Direkt Export) mit Euro-Preisangaben
Czekalla (eigenes Format)
EVA, VW-Software, XML-Export

Durchsuchen...

Absenden Löschen

Datenexport:

Sie können über den unten stehenden Link "[mobile.de_export.zip](#)" eine Export-Datei erzeugen, um jederzeit eine aktuelle Sicherungskopie Ihres Fahrzeugbestands zu erhalten. Sollten Sie umfangreichere Informationen über die mobile.de Schnittstelle wünschen, [klicken Sie bitte hier](#), um die jeweils aktuelle Beschreibung als Dokument im PDF-Format herunterzuladen. Sie benötigen dafür den Acrobat Reader. Sollten Sie das Programm nicht haben, können Sie es sich unter www.adobe.de kostenlos herunterladen.

Bitte klicken Sie mit der rechten Maustaste auf den nachfolgenden Link.
Es öffnet sich ein Menü, in dem Sie "Ziel speichern unter", "Link speichern unter" oder "Verknüpfung speichern unter" anklicken können. Speichern Sie die Datei dort, wo Sie sie schnell wiederfinden (z.B. auf dem Desktop oder im Ordner "Eigene Dateien"). Vorsicht: Die internen Nummern der Fahrzeuge werden verändert, wenn sie die zulässige Gesamtlänge von 40 Zeichen überschreiten oder unzulässige Zeichen enthalten. Enthaltene Bilder werden auf die mobile.de Bildgrößen reduziert.

Link: [mobile.de_export.zip](#)

Hinweis: Je nach Anzahl der Fahrzeugbilder in Ihrem Bestand kann der Export einige Minuten dauern.

Sollten Sie nur Ihren Datenbestand ohne Bilder herunterladen wollen, können Sie dies über den folgenden Link tun.

Link: [mobile.de_export.csv](#)

Nun sind Sie jederzeit in der Lage, Ihren aktuellen Fahrzeugbestand wiederherzustellen. Übermitteln Sie hierzu einfach, unter dem Hauptmenüpunkt "Service" und dem Untermenüpunkt "Schnittstelle", die Datei erneut an mobile.de. Bitte wählen Sie als Dateityp "mobile.de Datenformat, mit Semikolons" und als Datei die von Ihnen gespeicherte Export-Datei (ZIP oder CSV). Klicken Sie anschließend auf "Absenden".

Ein Hinweis: mobile.de haftet nicht für Schäden oder Datenverlust, die durch die Benutzung der mobile.de Export-Datei entstehen. Insbesondere können Veränderungen an der Export-Datei und anschließendes Hochladen dazu führen, dass ein Datenbestand möglicherweise nicht korrekt wiederhergestellt werden kann.

<http://home.mobile.de/mustermann> [Datenschutz & Einsatz von Cookies](#) | [eMail an Administrator](#)

Nach dem Ausführen der unter *Datenexport* angegebenen Schritte erhalten Sie eine Datei, deren Datensätze den kompletten Fahrzeugbestand darstellen. Diese Datensätze haben exakt den gleichen Aufbau wie unter *Importformat* auf Seite 11 beschrieben. Dies ist eine komfortable Möglichkeit, jederzeit eine Sicherungskopie des Fahrzeugbestandes herunterzuladen und auf dem Computer zu speichern.

Je nachdem, welche Exportdatei Sie benutzen, können Sie Ihren kompletten Fahrzeugbestand mit Bildern sichern und im etwaigen Fehlerfalle (z.B. nach einer Software-Umstellung) später komplett wiederherstellen.

Anm.: Wurden kurz vorher Fahrzeuge zu *mobile.de* übertragen, so kann es vorkommen, dass die heruntergeladene Exportdatei nicht aktuell ist. Es empfiehlt sich, vor dem Herunterladen immer auf den Ergebnisbericht (**Seite 4** bzw. **Seite 10**) zu warten.